



نقش خراسان در شکوفایی معماری ایرانی اسلامی

معرفی سفالهای نقش کنده و نقش افزوده محوطه اسلامی جیزد شهرستان رشتخوار

پرستو مسجدی خاک*، امیر ابراهیمی**

^۱ استادیار گروه باستان شناسی دانشگاه نیشابور، خراسان رضوی parastomasjedi@yahoo.com

^۲ دانشجوی کارشناسی ارشد باستان شناسی دانشگاه نیشابور، خراسان رضوی *

*نویسنده مسئول: parastomasjedi@yahoo.com

چکیده

شهر جیزد در ۶۲ کیلومتری شهر تربت حیدریه و ۱۲ کیلومتری شهر رشتخوار قرار دارد و در قرون ۵-۸ هجری دارای اهمیت بسیار بوده است. شهر جیزد در متون تاریخی متعلق به قرون میانه اسلام از قصبات ولایت خواف به شمار می‌رفته است. زوزن و خواف در سده‌های نخستین هجری از مراکز علمی بزرگ و پر رونق به شمار می‌آمده‌اند. قرارگیری این دو شهر در موقعیت ارتباطی بین حوزه‌های هرات و قهستان و نیشابور اهمیت زوزن و خواف را در دوره اسلامی بازگو می‌کند. با توجه به اهمیت محوطه جیزد در قرون میانی اسلامی محوطه در تابستان ۱۴۰۰ مورد بررسی روشمند قرار گرفت. هدف از این پژوهش معرفی و دسته‌بندی سفالهای نقش کنده و نقش افزوده بدست آمده از محوطه است. سفالهای نقش کنده فراوان‌ترین گونه سفالهای بدون لعاب محوطه بود و رایج‌ترین اشکال حک شده روی این گروه از سفالها خطوط افقی موازی تکی، دوتایی، سه تایی و بیشتر (شانه‌ای)، نقطه‌ای، زیگزاگ، جناغی و حتی اشکال گیاهی را شامل می‌گردد. سفال‌های با نقش افزوده شامل سفالهای با نقوش افزوده قبه‌ای و همچنین برجسته فشاری و طنابی بود.

کلیدواژه: خراسان، محوطه جیزد، بررسی روشمند، سفال نقش کنده، سفال نقش افزوده.

مقدمه

این گروه از سفال‌ها پیش از دوره اسلامی نیز رایج بوده و در دوره اسلامی نیز از صدر اسلام در محوطه‌هایی همچون قروه، کاروانسرای بیستون، درگزين همدان و نیشابور، قلعه کوه قاین یافت می‌شود (توحیدی، ۱۳۸۵: ۲۵۸-۲۵۹؛ کامبخش فرد، ۱۳۸۰: ۴۵۷، انوری مقدم و دیگران، ۱۴۰۰؛ محمدی و رضائی، ۱۴۰۰) و همچون سفال‌های ساده در دوره‌های مختلف اسلامی نیز در محوطه‌ها یافت می‌شود. این نوع تزئین تا قرن ۱۳ هجری بدون وقفه ادامه داشته است (کریمی و کیانی، ۱۳۶۴). یک دسته دیگر از سفالهای رایج در قرون اولیه اسلامی، سفالهای با نقش افزوده است. اگرچه از این روش برای ایجاد تزئین بر سطح سفالهایی که بعدها با لعاب پوشیده می‌شد نیز استفاده می‌کردند. در این روش پس از فرم دهی بدنه سفال، تزئین مد نظر را بصورت جداگانه به دیواره ظرف متصل می‌کردند. عناصر مورد استفاده در چنین تزئینهایی شامل نقوش هندسی، گیاهی و گاه انسانی یا جانوری



نقش خراسان در شکوفایی معماری ایرانی اسلامی

است. نقوش در قسمت فوقانی ظروف نصب می شد. این روش تزئین در اغلب کارگاه های سفالگری رایج بوده است بویژه در قرون ۳-۷ هجری قمری (کریمی و کیانی، ۱۳۶۴: ۴). در جیزد این گروه شامل سفالهای با نقوش افزوده قبه ای و همچنین برجسته فشاری و طنابی بوده است. نمونه های مشابه از قروه، نیشابور و ری اشاره کرد (شریفی و زارعی، ۱۴۰۰).

معرفی محوطه

شهر باستانی جیزد، در ۶۲ کیلومتری شهر تربت حیدریه و ۱۲ کیلومتری شهر رشتخوار در دامنه تپه های جنوبی روستای اکبرآباد قرار دارد. طبق تقسیمات سیاسی فعلی کشور شهر جیزد در شهرستان رشتخوار قرار گرفته است. شهر باستانی جیزد در متون تاریخی متعلق به قرون میانه اسلام از قصبات ولایت خواف به شمار می رفته است (تصویر ۱). شهر جیزد در قرون ۵-۸ هجری دارای اهمیت بوده است. این شهر که دارای ارگ مرکزی، حصار، برج و بارو و خندق است بقایای همان شهری است که به روایت فصیحی خوافی در سال ۷۳۷ هـ. ق به واسطه زلزله ای بزرگ و ویران گر به کلی منهدم شده است (فصیحی، ۱۳۳۹: ۵۲). در قدیمی ترین متون جغرافیایی از جمله معجم البلدان، زوزن و خواف در شمار ده شهر عمده خراسان نام برده شده است و جزء نواحی نیشابور به حساب می آمده است (فصیحی، ۱۳۳۹: ۵۲). در سال ۷۳۷ هـ. ق در ولایت خواف زلزله ای رخ داد که در نتیجه آن شهر جیزد ویران شد (فصیحی، ۱۳۳۹: ۵۲). خطیب ابوالفخر زوزنی گوید: سی هزار آدم از قصبه جیزد معدوم شدند و بر اثر زلزله، وبایی در زاوه رخ داد که از سنجان زاوه تا دوغ آباد یازده هزار آدم فوت شدند. با توجه به اهمیت شهر جیزد در دوره اسلامی، این شهر در تابستان ۱۴۰۰ مورد بررسی روشمند قرار گرفت. جهت سهولت انجام بررسی و همچنین سهولت نام بردن از قسمت های مختلف محوطه در حین تحلیل داده ها، محوطه جیزد به چهار بخش اصلی (تصویر ۲) و چند بخش فرعی تقسیم شد. براساس عکسهای هوایی جیزد شهر جیزد یک شهر خطی با جهت شمال غرب-جنوب شرق است که این شکل خطی به علت جریانهای فصلی و فعالیتهای جوی و اقلیمی در چند ناحیه دچار گسست است.



نقش خراسان در شکوفایی معماری ایرانی اسلامی



تصویر ۱- موقعیت جغرافیایی دو شهر خواف و رشتخوار



تصویر ۲- تقسیم بندی چهارگانه نواحی محوطه جیزد (عکس از نگارنده براساس Google earth).

معرفی سفالهای نقش کنده و افزوده محوطه جیزد

یکی از فراوان ترین گونه سفالهای بدست آمده از محوطه جیزد، سفالهای بدون لعاب است که این دسته از سفالها شامل سفالهای ساده و سفالهای با نقش کنده، سفال با تزیین افزوده، سفال ترکیبی کنده -افزوده، سفال استامپی، سفال ترکیبی استامپی-کنده و



نقش خراساد شکوفانه معماری ایرانی اسلامی

سفالهای با تزیین قالبی است. در این میان سفالهای با نقش کنده و افزوده از فراوانی بیشتری برخوردار است و در ادامه به معرفی آنها پرداخته می شود.

سفالهای ساده با نقش کنده:

این سفالها در طیف رنگ خمیره نخودی و قرمز هستند که نقوش در زمان مرطوب بودن سفال و پیش از پختن بر سطح بیرونی بدنه آنان ایجاد شده است. این نقوش در قسمت بدنه (شکم) و گردن ظروف و لبه ایجاد می شد. اشکال ایجاد شده متنوع هستند و آنها را به چند گروه می توان تقسیم کرد:

گروه ۱- سفالهای با نقش کنده منظره ای که تصاویری از کوه و درختان و نقوش گیاهی مثل خوشه گندم را در بین طرح های زیگزاگی نشان می دهد و در قسمت بالا با نقوش خطی اریب یا زیگزاگ تزیین شده است و دو نمونه از این نوع سفال از محوطه بدست آمد (تصویر ۳).



تصویر ۳- سفالهای با نقش کنده منظره ای، محوطه جیزد (عکس از نگارندگان).

گروه ۲- سفالهای با نقش کنده زیگزاگ یا شانه ای است که طرح ها اغلب در زیر لبه یا روی لبه سفال ایجاد شده اند و تعداد ۹ نمونه از این نوع سفال در طی بررسی بدست آمد (تصویر ۴).



نقش خراسان در شکوفایی معماری ایرانی اسلامی



تصویر ۴- سفالهای با نقش کنده زیگزاگ یا شانه ای، محوطه جیزد (عکس از نگارندگان).

گروه ۳- نقوش کنده دواير متحدالمركز و نقش کنده ریلی مانند در قسمت بالا، بین هر نقش دایره متحدالمركز با نقش دایره متحدالمركز بعدی با نقوش کنده نقطه ای جداسازی شده است و تعداد یک نمونه از این نوع سفال بدست آمد (تصویر ۵).



تصویر ۵- سفالهای با نقوش کنده دواير متحدالمركز و نقش کنده ریلی، محوطه جیزد (عکس از نگارندگان).

گروه ۴- سفالهای با نقش کنده شانه ای افقی به همراه نقش کنده موج شانه ای که در قسمت زیرین، نقش حصیری مانند دارد (حالت ترکیبی دارد) و تعداد یک نمونه از این نوع سفال از بررسی بدست آمد (تصویر ۶).



نقش خراسان در شکوفایی معماری ایرانی اسلامی



تصویر ۶- سفالهای با نقش کنده شانه ای و حصیری، محوطه جیزد (عکس از نگارندگان).

گروه ۵- سفالهای با نقش کنده ایجاد شده با ابزاری مثلثی شکل و تزیین کنده نواری که تعداد ۳ عدد از این نوع سفال در طی بررسی محوطه بدست آمد (تصویر ۷).



تصویر ۷- سفالهای با نقش کنده مثلثی شکل و تزیین کنده نواری ، محوطه جیزد (عکس از نگارندگان).

گروه ۶- سفالهای با نقش کنده جناغی شانه ای که تعداد ۱ نمونه از این نوع سفال در بررسی محوطه بدست آمد (تصویر ۸).



نقش خراسان در شکوفایی معماری ایرانی اسلامی



تصویر ۸- سفالهای با نقش کنده جناغی شانه ای، محوطه جیزد (عکس از نگارندگان).

گروه ۷- سفالهای با نقش کنده مارپیچ شانه ای به همراه نقش کنده خطی عمودی که تعداد ۱ نمونه از این نوع سفال در طی بررسی از سطح محوطه بدست آمد (تصویر ۹).



تصویر ۹- سفالهای با نقش کنده مارپیچ شانه ای و خطی عمودی، محوطه جیزد (عکس از نگارندگان).

گروه ۸- سفالهای با نقش کنده شانه ای افقی به همراه نقش کنده موج که نقش برخی نمونه ها زیر لبه و برخی دیگر نقش روی بدنه ترسیم شده است و تعداد ۲۸ نمونه سفال از این گروه از بررسی محوطه بدست آمد (تصویر ۱۰).



نقش خراسان در شکوفایی معماری ایرانی اسلامی



تصویر ۱۰- سفالهای با نقش کنده شانه ای افقی و موج، محوطه جیزد (عکس از نگارندگان).

گروه ۹- سفالهای با نقش کنده شانه ای افقی و نقش کنده موج به همراه نقوش کنده که با ابزار شانه ای به صورت کنده ضربه زده شده است و در برخی نمونه ها نقش روی لبه ایجاد شده است و بجز این دو ویژگی در سایر موارد شبیه گروه ۸ است و تعداد ۲۷ نمونه از این نوع سفال در طی بررسی بدست آمد (تصویر ۱۱).



تصویر ۱۱- سفالهای با نقش کنده شانه ای افقی، موج و نقوش کنده ضربه ای، محوطه جیزد (عکس از نگارندگان).

گروه ۱۰- سفالهای با نقش کنده شانه ای افقی که تعداد ۱۷ نمونه از این گونه سفال در طی بررسی محوطه بدست آمد (تصویر ۱۲).



نقش خراسان در شکوفایی معماری ایرانی اسلامی



تصویر ۱۲- سفالهای با نقش کنده شانه ای افقی، محوطه جیزد (عکس از نگارندگان).

گروه ۱۱- سفال با نقش کنده دایره ای شانه ای که داخل دایره با همان ابزار شانه ای ۶ ضربه ایجاد شده است و ۱ نمونه از این سفال از محوطه بدست آمد (تصویر ۱۳).



تصویر ۱۳- سفالهای با نقش کنده شانه ای افقی، محوطه جیزد (عکس از نگارندگان).

گروه ۱۲- سفال با نقش کنده ریلی به همراه نقش کنده اریب در زیر آن که ۱ نمونه از آن در طی بررسی بدست آمد (تصویر ۱۴).



نقش خراسان در شکوفایی معماری ایرانی اسلامی



تصویر ۱۴- سفال با نقش کنده ریلی و اریب، محوطه جیزد (عکس از نگارندگان).

گروه ۱۳- سفالهای با نقش کنده ماریچ درهم به همراه نوارهای عمودی کنده و این دسته سفال تنها از یک ناحیه بدست آمده است و تعداد ۷ عدد از این نوع سفال در طی بررسی بدست آمد (تصویر ۱۵).



تصویر ۱۵- سفال با نقش کنده ماریچ درهم و نوارهای، محوطه جیزد (عکس از نگارندگان).



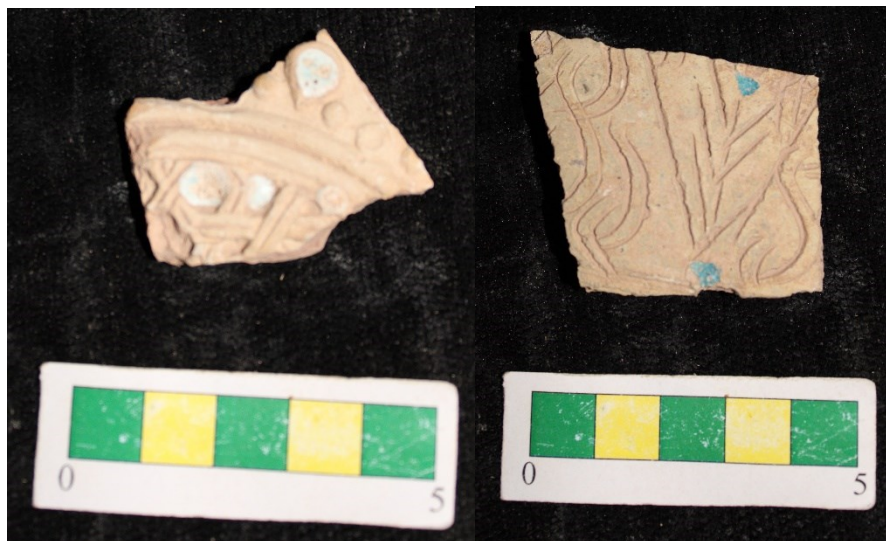
نقش خراسان در شکوفایی معماری ایرانی اسلامی

گروه ۱۴- سفالهای با نقش کنده و افزوده که غالباً به شکل درپوش دیگ هستند و تعداد ۶ عدد از این نوع سفال از بررسی بدست آمد (تصویر ۱۶).



تصویر ۱۶- سفال با نقش کنده و افزوده، محوطه جیزد (عکس از نگارندگان).

گروه ۱۵- سفال با نقش کنده که نقوش شبیه سفالهای گروه ۱۳ است اما این دسته از سفالها تزیینات ترصیع کاری با لعاب نیز دارند و ۲ نمونه در طی بررسی بدست آمد (تصویر ۱۷).



تصویر ۱۷- سفالهای با نقش کنده و تزیین ترصیع کاری با لعاب، محوطه جیزد (عکس از نگارندگان).

گروه ۱۶- سفالهای با نقش کنده ضربه ای که با ابزار شانه ای ایجاد شده است و تعداد ۲ نمونه در طی بررسی از محوطه بدست آمد (تصویر ۱۸).



نقش خراسان در شکوفایی معماری ایرانی اسلامی



تصویر ۱۸- سفالهای با نقش کنده ضربه ای، محوطه جیزد (عکس از نگارندگان).

گروه ۱۷- سفال با نقش ریلی افقی که تنها ۱ نمونه از این نوع سفال در طی بررسی بدست آمد (تصویر ۱۹).



تصویر ۱۹- سفال با نقش کنده ریلی، محوطه جیزد (عکس از نگارندگان).

گروه ۱۸- یک دسته دیگر از سفالهای با نقش کنده، سفال با نقش کنده حصیری با حفره هایی در مرکز هر خانه یا شبکه است که

۱ نمونه از این نوع سفال در طی بررسی بدست آمده (تصویر ۲۰).



نقش خراسان در شکوفایی معماری ایرانی اسلامی



تصویر ۲۰- سفال با نقش کنده حصیری، محوطه جیزد (عکس از نگارندگان).

گروه ۱۹- گروه دیگری از سفالها، سفال با نقش افزوده است که ۱ نمونه از این نوع سفال در جریان بررسی محوطه بدست آمد (تصویر ۲۱).



تصویر ۲۱- سفال با نقش افزوده، محوطه جیزد (عکس از نگارندگان).

گروه ۲۰- گروه دیگری از سفالهای با نقش کنده، سفال با نقش کنده لوزی شکل است که به کمک ابزاری با نوک لوزی شکل طرح ها ایجاد شده است و در طی بررسی ۲ نمونه از این دسته سفال بدست آمد (تصویر ۲۲).



نقش خراسان در شکوفایی معماری ایرانی اسلامی



تصویر ۲۲- سفال با نقش کنده لوزی شکل، محوطه جیزد (عکس از نگارندگان).

سفال ساده با نقش افزوده:

در قرون اولیه اسلامی در کنار سفال های لعابداری ساده تلاش برای تزئین سفالهای ساده نیز رواج داشته است که تزئین به روش افزوده یکی از این روشها بوده است. سفال های با نقش افزوده جیزد برخی صرفا نقش افزوده به شکل قبه و دایره دارند (تصویر ۲۳). سفالهای با نقش افزوده جیزد را به دو گروه کلی می توان تقسیم کرد: یک گروه سفال هایی است که طرح هایی انگوری شکل دارند که به نظر می رسد بعد از اینکه سفال نیمه خشک بوده و قبل از پخت، تکه هایی کوچک را چسبانده و با ابزاری آن را به شکل دو دایره درهم درآورده اند و تعداد ۲ قطعه از این نمونه بدست آمد (تصویر ۲۴)، دسته دوم نمونه هایی است که تزیینات هندسی دارند و طرح های آنها بسیار شبیه طرح های مهرهای دوره مس-سنگ و عصر مفرغ است. این نمونه ها اغلب طرح هایی متنوع و ترکیبی از نقوش کنده شانیه ای، افقی، موج، حصیری و مارپیچ درهم دارند و از نمونه های جالب این گروه نمونه ای با نقشی شبیه پرند ای مانند کبوتر است (تصویر ۲۵). اگرچه این نقوش اغلب هندسی هستند اما نمونه هایی به شکل گل نیز دیده می شود (تصویر ۲۶). از این گروه از سفال ها مجموعا ۲۲ نمونه بدست آمد که ۲۰ عدد تزیین قبه ای دارد، ۲ عدد طرح انگوری، ۲ عدد طرحی شبیه گل و یک نمونه طرح حیوانی دارد.



نقش خراسان در شکوفایی معماری ایرانی اسلامی



تصویر ۲۳- سفال با نقش افزوده قبه ای و دایره ای، محوطه جیزد (عکس از نگارندگان).



تصویر ۲۴- سفال با نقش افزوده با طرح انگوری، محوطه جیزد (عکس از نگارندگان).



نقش خراسان در شکوفایی معماری ایرانی اسلامی



تصویر ۲۵- سفال با نقش افزوده قبه ای و پرنده، محوطه جیزد (عکس از نگارندگان).



تصویر ۲۶- سفال با نقش افزوده با طرحی شبیه گل، محوطه جیزد (عکس از نگارندگان).

نتیجه گیری

با توجه به منابع و متون اسلامی، شهر جیزد در دوره اسلامی بخصوص قرون میانی از اهمیت بسیاری برخوردار بوده است. با توجه به اهمیت این محوطه به بررسی روش‌های پرداخته شد و یافته‌های حاصل از بررسی ثبت و عکاسی گردید. با توجه به نتایج بررسی، سفالهای محوطه شامل سفالهای بدون لعاب و سفالهای لعابدار بود. در این پژوهش سفالهای بدون لعاب مورد مطالعه قرار



نقش خراسان در شکوفایی معماری ایرانی اسلامی

گرفت و با توجه به فراوانی نسبی سفالهای با نقش کنده و نقش افزوده به مطالعه این دو نوع سفال پرداخته شد. سفال های با نقش کنده فراوان ترین نوع از سفالهای بدون لعاب را شامل می شد که نقوش متنوعی را شامل می شد. رایج ترین اشکال حک شده شامل خطوط افقی موازی تکی، دوتایی، سه تایی و بیشتر (شانه‌ای)، نقطه‌ای، زیگزاگ و جناغی و حتی اشکال گیاهی بود. دسته دیگر از سفالهای محوطه جیزد سفالهای با نقش افزوده بود و این گروه شامل سفالهای با نقوش افزوده قبه ای و همچنین برجسته فشاری و طنابی بود که در برخی نمونه ها طرح هایی همچون نقش پرنده، نقش گل و طرح های انگوری شکل نیز به عنوان نقش افزوده بکار رفته است.

منابع

انوری مقدم، امیر؛ فرجامی، محمد؛ محمودی نسب، علی اصغر؛ سروش، محمد رضا. ۱۴۰۰. گونه شناسی سفالهای نقش افزوده قلعه کوه قاین. نشریه هنرهای زیبا-هنرهای تجسمی، دوره ۲۶: شماره ۴: ۸۹-۱۰۰.

توحیدی، فائق. ۱۳۸۵. فن و هنر سفالگری. تهران: انتشارات سمت.

شریفی، فرشته؛ زارعی، محمد ابراهیم. ۱۴۰۰. بررسی و مطالعه سفال های دوران اسلامی دشت قروه- استان کردستان، مطالعات باستان شناسی پارسه، سال ۵، شماره ۱۵: ۱۸۹-۲۱۱.

فصیحی خوافی، احمد بن جلال الدین محمد (۱۳۳۹)، مجمل فصیحی (المجمل فی التاریخ)، ج ۳، تصحیح محمود فرخ، مشهد: کتابفروشی باستان.

کامبخش فرد، سیف الله. ۱۳۸۰. سفال و سفالگری در ایران، از ابتدای نوسنگی تا عصر حاضر. تهران: انتشارات ققنوس.

کریمی، فاطمه؛ کیانی، محمد یوسف. ۱۳۶۴. هنر سفالگری دوره اسلامی ایران، تهران: وزارت فرهنگ و آموزش عالی، مرکز باستان شناسی ایران.

محمودی، مریم؛ رضائی، مصطفی. ۱۴۰۰. بررسی و تحلیل گونه شناسی سفالهای محوطه انداجین دشت همدان در ادوار سلجوقی و ایلخانی. مجله باستان شناسی دوران اسلامی، شماره ۳: ۹۵-۱۱۶.