



نقش خراسان در شکوفایی معماری ایرانی اسلامی

تحلیل ویژگی‌های صوری نگاره‌های محمدرضا بروسان (آثار محفوظ در موزه و کتابخانه آستان قدس رضوی)

نیره سادات محمودی*^۱، داوود شادلو^۲، هادی خورشیدی^۳

چکیده:

هنر نگارگری از دیرباز تاکنون، در دوره‌ها و مکاتب مختلف به شیوه و روش‌های گوناگون اجرا شده است. شاخه‌ی جدیدی از نگارگری از اواسط دوره صفویه به شکل گل‌ومرغ نیز نمایان شده است. نمونه‌های گل‌ومرغ بر جلد‌های قرآن، دیده می‌شود. نگارگران در مشهد و در مرکز آستان قدس رضوی، دست به خلق آثار نگارگری، تذهیب و گل‌ومرغ زده‌اند که نامی از آنان به یادگار نمانده است و ممکن است آثارشان به مرور زمان از بین برود. محمدرضا بروسان مشهور به قزلباش از جمله نگارگرانی بود که در محل کتابخانه آستان قدس رضوی به عنوان کارمند رسمی مشغول به کار بود. این هنرمند در خانواده‌ای هنرمند پرورش یافت و در سفرهایش نقاشی و تذهیب را بیشتر آموخت. در زمان فعالیت خود در کتابخانه شاگردان فراوانی را آموزش داده که بعد از او راهش را ادامه داده‌اند و همچنین آثار فراوانی خلق کرده است که در موزه نگهداری می‌شود. به دلیل محدودیت‌های نگهداری، این آثار نمی‌تواند به مدت طولانی در معرض نمایش باشد در نتیجه از نظر علاقه‌مندان و پژوهشگران دور مانده و شاید باعث از یاد رفتن بخشی از تاریخ و گمنام ماندن هنرمندان آن بازه تاریخی شود.

مقاله حاضر با هدف معرفی و تحلیل آثار نگارگری محمدرضا بروسان محفوظ در موزه آستان قدس رضوی و بررسی سیر تحول آثار وی صورت پذیرفته است و به دنبال پاسخ به این سوال می‌باشد: ۱- ویژگی‌های صوری و سیر تحول نگاره‌های محمدرضا بروسان محفوظ در موزه و کتابخانه آستان قدس رضوی به چه صورت بوده است؟ روش تحقیق در این مقاله از نظر هدف، بنیادی و بر اساس شیوه اجرا توصیفی-تحلیلی می‌باشد که ابتدا با مطالعه و تحلیل نگاره‌های قابل دسترس در مجموعه موزه و کتابخانه آستان قدس رضوی و سپس از طریق فیش‌برداری، مشاهده و با استفاده منابع کتابخانه‌ای معتبر و میدانی انجام شده است.

پس از بررسی آثار؛ یافته‌ها به این صورت است که، محمدرضا بروسان در طی خدمت خود در کتابخانه آستان قدس رضوی آثاری از قبیل تزئین مجلدها و قرآن‌ها و مرقعات خلق کرده است. او طی دوره هنری خود از شاخه‌های مختلف نگارگری از قبیل: تذهیب، گل‌ومرغ، تشعیر و نقوش هندسی در آثارش استفاده کرده و سعی در خلق آثار متفاوت و ارتقا آثارشان داشته است. با مشاهده آثار وی شاهد این موضوع هستیم که استاد در اجرای تذهیب، تشعیر و گل و مرغ دستی توانا داشته و آثار بسیار پرکاری خلق کرده است. با مطالعه جلد‌های به جای مانده و محفوظ در موزه آستان قدس رضوی، می‌توان تاثیر مکتب کشمیر و هند را در آثار محمدرضا بروسان مشاهده کرد.

^۱ کارشناسی ارشد پژوهش هنر، موسسه آموزش عالی فردوس، مشهد، ایران
^۲ استادیار گروه فرش، دانشکده هنرهای کاربردی، دانشگاه هنر شیراز، شیراز، ایران
 shadloudavood@shirazartu.ac.ir
 مدرس دانشگاه، موسسه آموزش عالی فردوس، مشهد، ایران
 *نویسنده مسئول : nayerema66@gmail.com



نقش خراسان در شکوفایی معماری ایرانی اسلامی

واژگان کلیدی: محمدرضا بروسان، نگارگری مشهد، موزه آستان قدس رضوی، گل و مرغ، تذهیب

مقدمه:

دیدگاه هنر شرقی، جنبه مذهبی دارد و هنر نگارگری نیز یکی از زمینه‌های تجلی آن است. نگارگران کار خود را بر پایه سنت آغاز کرده و پله پله بالارفته و هنر خود را به درجه اعلا رساندند. هنر نگارگری از جمله رشته‌های هنر اسلامی محسوب می‌شود که قدمت طولانی در ایران و مشهد دارد، در گذر زمان در هر دوره‌ای به شیوه‌ای خاص دیده شده و خصوصیتی داشته است. نگارگران بسیاری هستند که آثارشان در موزه‌ها نگهداری می‌شود ولی نام آنها بر هیچ کس معلوم نیست و در هیچ تاریخی نامی از آنها برده نشده است. محمدرضا بروسان در خطه‌ی خراسان در مرکز آستان قدس رضوی در کتابخانه به کار پیرایش و خلق آثار نقاشی گل و بوته و جلد سازی و تذهیب پرداخته که به سبب دوری از مرکز برای عموم ناشناس مانده است. او در خلق آثار قدرت و مهارت داشته، اما مشهوریت او در محدوده‌ی کتابخانه و موزه‌ی آستان قدس مانده است. کتابخانه آستان قدس رضوی به عنوان مرکز هنری میزبان هنرمندان این خطه بوده و آثار خلق شده به دست این هنرمند در محل موزه و کتابخانه نگهداری می‌شود. نگاره‌های ایرانی تقریباً همیشه در کتابها پنهان شده، اغلب وضعی شکننده دارند و در اتاقهای ویژه کتب کمیاب کتابخانه‌ها یا اتاقهای نسخ خطی که برای محققان متخصص یا خبرنگاران مشهور در نظر گرفته شده، نگهداری می‌شوند. دشواری دسترسی به آثار، آسیب‌پذیر بودن آثار و عدم مشاهده توانی مدت آثار و گمنام ماندن هنرمند، باعث تلاش حاضر شده است.

مقاله حاضر با هدف معرفی و تحلیل صوری نگاره‌های محمدرضا بروسان محفوظ در موزه آستان قدس رضوی و بررسی سیر تحول آثار وی صورت پذیرفته است و به دنبال پاسخ به این سوال می‌باشد: ۱- ویژگی‌های صوری و سیر تحول نگاره‌های محمدرضا بروسان محفوظ در موزه آستان قدس رضوی به چه صورت بوده است؟

روش تحقیق در این مقاله از نظر هدف، بنیادی و بر اساس شیوه اجرا توصیفی_تحلیلی می‌باشد که ابتدا با مطالعه و تحلیل نگاره‌های قابل دسترس در مجموعه موزه و کتابخانه آستان قدس رضوی و سپس از طریق فیش‌برداری، مشاهده و با استفاده منابع کتابخانه‌ای معتبر و میدانی انجام شده است.

پیشینه تحقیق:



نقش خراسان در شکوفایی معماری ایرانی اسلامی

به طور کلی در مورد نگارگری کتب فراوانی وجود دارد که در مورد سیر تاریخی و مکاتب مختلف این هنر صحبت کرده است. اما منابعی که به طور مستقیم با موضوع در ارتباط است اهمیت دارد، در این راستا به کتب و مقالات اندکی که مرتبط با موضوع است پرداخته ایم. اینانلو و صدرالسادات (۱۳۶۷) در کتاب گل و بته در هنر اسلامی علاوه بر اینکه گذری در تنوع آثار هنری ایران بعد از اسلام دارند، خواننده را با بسیاری از نکات فنی و علمی در خلق این بخش از هنر اسلامی آشنا می‌کنند و تنها در فصل سوم، مختصری به معرفی نگارگران خطه خراسان در مرکز آستان قدس رضوی پرداخته اند. این معرفی در حد نام و زندگی نامه می‌باشد و تحلیل و توصیفی از آثارشان بیان نشده است. فرزانه (۱۳۹۰) در مقاله بررسی گل‌ومرغ موجود در موزه و کتابخانه آستان قدس رضوی با هدف بررسی آثار گل‌ومرغ موجود در کتابخانه از نظر زیبایی‌شناسی و عوامل و عناصر تشکیل دهنده‌ی آن به روش توصیفی و با تاکید بر جنبه‌های هنری و ساختاری آثار گل‌ومرغ به بررسی ویژگی‌های نمونه‌هایی از نسخ خطی موزه و کتابخانه پرداخته و با تهیه تصاویر این آثار، مصاحبت با هنرمندان و بهره‌گیری از منابع معتبر کتابخانه‌ای تحقیق را به سرانجام رسانیده است. خانم فرزانه در پایان نامه خود تنها به بررسی ۱۹ اثر گل و مرغ پرداخته است. مهبانی‌منش (۱۳۷۹) در مقاله معرفی نقاشان و تذهیب‌کاران کتابخانه آستان قدس رضوی با هدف آشنایی مختصر درباره نقاشی ایرانی و سیر تحول آن و مروری گذرا به تاریخچه کتابخانه و در ادامه به معرفی نگارگران مشهور کتابخانه پرداخته است. این کار از طریق استفاده از منابع موجود و برخی از طریق مصاحبه شخصی انجام گرفته است. و ویژگی‌های کلی اجرا هر هنرمند را مطرح کرده است. با توجه به پیشینه ارائه شده در مورد نگارگران مشهد به ویژه آن دسته که منحصرآ در آستان قدس رضوی مشغول به کار بوده‌اند و اینکه بیشتر این تصاویر نه در موزه‌ها که وظیفه نمایش عمومی آثار را دارند، بلکه در کتابخانه‌هایی قرار دارد که وظیفه‌شان بیشتر فراهم آوری رجوع فردی به آثار در محیطی آرام است، در نتیجه همیشه به نمایش گذاشته نمی‌شود و دسترسی به این آثار دشوار بوده، پس ضروری بود که به تحلیل و بررسی آثار پرداخته تا در دسترس پژوهشگران بعدی و علاقه‌مندان به این هنر باشد.

بخش اول: مبانی نظری

موزه آستان قدس رضوی

موزه‌های آستان قدس رضوی یکی از مجموعه‌های بزرگ موزه‌ای در ایران است که بناهای تاریخی آن جلوه‌گر شش قرن تزئینات و معماری دوره اسلامی و اشیای تاریخی آن نشان دهنده انواع هنرها و صنایع دستی ساخته شده طی ده قرن گذشته می‌باشد. آثار تاریخی ساخته شده یا وقف شده برای حرم مطهر پس از استفاده، طی سده‌های گذشته در خزانه نگهداری می‌شده و سیاهه‌های اموالی موجود در بخش نسخ خطی آستان قدس نشان دهنده فهرست برداری منظم کارگزاران در دوره‌های گذشته می‌باشد.

چه بسا هنرمندانی که با انگیزه‌های مختلف دست به خلق آثار معجزه‌گونه‌ای در این عرصه زده‌اند و گاه گمنام و گاه با آوازه‌ای به بلندای نام هنر ایرانی باعث افتخار این عرصه شده‌اند. بی‌شک حفظ و نگهداری گنجینه‌های وزین و نادر به جامانده از خلق آن اهمیت کمتری نداشته و ندارد و آستان قدس رضوی به سبب انتساب به آستان



نقش خراسان در شکوفایی معماری ایرانی اسلامی

ولایت، صاحب آن امکانات و جذبه‌ای شده است که چونان خورشیدی در عالم هنر توانسته است، آثار ارزشمند فراوانی را گرداگرد خود جلب و جذب نماید.

از سال ۱۳۳۲ کتابخانه با توجه به تناسب سازمانی، کارکنان و هنرمندان خاصی در دو بخش تذهیب و نقاشی و صحافی به کار اشتغال دارند. تذهیب کاران کتابخانه به تناسب زمان از قدیم تا حال وظایف خاصی مانند: تعمیر و مرمت کتب خطی، ساخت و تعمیر جلد‌های روغنی، تذهیب و تزیین فرامین و احکام، ساخت مرقع و نسخ نفیس به همراه تذهیب و تزیین قطعه‌های خط از فرمایشات ائمه و بزرگان دین و ادب به مناسبت‌های جاری را عهده دار بودند.

محمد رضا بروسان:

محمد رضا قزلباش (بروسان) فرزند محمد حسن از طایفه‌ی جوانشیر در سال ۱۲۴۲ شمسی در مشهد در کوچه باغ عنبر متولد شد. مادرش دختر حاج ملاعلی دامغانی از علمای آن عصر بود. پدرش از استادان فن تذهیب بود که در جنگ چهارده ماهه‌ی ایران در هرات با مقام افسری شرکت کرده و دست چپش را در این جنگ از دست داده بود و از دولت ایران سالیانه ۲۰۰ تومان مستمری می‌گرفت. وی اشتغال به بازرگانی داشت. استاد بروسان در چنین خانواده‌ای پرورش یافت. وی مقدمات علوم را نزد پدر و هنر تذهیب و نقاشی را نزد عمویش محمد علی خان آموخت و ضمن بازرگانی به هنر پرداخت. در ۱۲۷۳ بعد از فوت پدر به اتفاق عمو و دو برادرش به کابل هجرت کرد. در مسافرت‌هایی که به نواحی هند کرد خدمت استادان نقاشی و تذهیب رسید و رموز هنر را دریافت. وی در گل و بوته و قلمدان سازی و ساختن جلد‌های روغنی توانا و در عصر خود بی‌مانند بود. شهرت هنری‌اش وی را به دربار افغانستان کشانید. آثار زیادی در افغانستان و هندوستان به یادگار گذارده است. امضای برخی از آثار او به سجع است (خدا از محمد، رضاست). بعد از روی کار آمدن محمد ظاهر شاه به ایران بازگشت و افتخار خدمتگزاری در کتابخانه‌ی آستان قدس رضوی را یافت. آثار فراوان وی در گنجینه‌ی کتب خطی محفوظ است. فرزند هنرمند مرحوم قزلباش آقای عبدالعلی بروسان از ۱۳۲۷ شمسی در کتابخانه به همراه سایر شاگردان پدر از جمله عیسی آلفته و هاشم ظریف تبریزیان، به تجلید کتب خطی و نقاشی و تذهیب مشغول بودند. استاد قزلباش در سال ۱۳۲۷ دارفانی را وداع گفت.

نگارگری مشهد:

طراحی، رنگ‌آمیزی، پرداز و قلم‌گیری انواع طرح‌ها و نقوش سنتی با موضوعات مختلف برای ایجاد نگاره‌های مستقل کاربردی (کتاب‌آرایی و دیوار نگاری) و یا تزئینی را نگارگری گویند. هنر نقاشی ایرانی سابقه‌ای بس کهن و دیرینه دارد. بیش از دوازده هزار سال قدمت آن چنان پشتوانه‌ای برای فرهنگ و هنر این مرزوبوم ساخته است که آن را در میان هنر و تمدن سایر ملل و اقوام شاخص و متمایز می‌سازد. غارهای همیان و میرملاس در لرستان غربی میراث‌دار قدیمی‌ترین آثار نگارگری در این سرزمین هنر پرور می‌باشد. ابراهیم میرزا در سال ۹۶۳ ه.ق حاکم مشهد و ناظر آستان قدس رضوی شد. در همان سال با اجازه شاه تهماسب، کار بر روی پروژه هفت اورنگ جامی را آغاز کرد که حدود ۹ سال طول کشید. پس از مرگ ابراهیم میرزا، جمیع هنرمندان کارگاه هنری او به خدمت اسماعیل دوم درآمدند و بار دیگر کتابخانه سلطنتی را احیا کردند. از جمله دستاوردهای ایام هنرپروری ابراهیم میرزا در مشهد، ترتیب مرقعی از خطوط استادان و تصویر استاد بهزاد و دیگر



نقش خراسان در شکوفایی معماری ایرانی اسلامی

نگارگران این دوره بود که به دستیاری استادان و هنرمندان و خط‌شناسان و خوشنویسان اتمام یافت. شاید بتوان اذعان داشت که برجسته‌ترین هنرمندان تاریخ نگارگری ایران در مکتب تبریز و [قزوین-مشهد] چهره نمودند و نگارگری ایران را به اوج خود رساندند.

مدرسه صنایع مستظرفه نیز که از ابتکارات کمال‌الملک بود و در اواخر دوره قاجار تاسیس شد، در جریان هنر ایران تاثیر تکمیل‌کننده داشت. در این میان، خراسان خصوصا مراکز فرهنگی از قبیل کتابخانه آستان قدس رضوی از روزگاران قدیم سهم شایانی در ترویج و حفظ و صیانت نگارگری داشته و دارد که آثار باقی مانده مانند: اوراق قرآن بایسنقری، تصاویر کتاب مفیدالخاص رازی، قرآنهاي معتممی و ارسنجانی گواه صادق این مدعاست.

گل و مرغ:

طراحی، رنگ‌آمیزی و ساخت‌وساز انواع طرح‌ها با نقش‌های گیاهی و پرندگان در حالت‌های مختلف برای ایجاد نگاره‌های مستقل و تزئینی و نگاره‌های کاربردی را گل‌ومرغ‌سازی گویند. موضوع نقاشی گل‌وبوته و پرنده موضوع مورد علاقه و توجه تمام هنرمندان و دوستداران زیباییهای خلقت است. ایران با موقعیت خاص جغرافیایی خود، زیستگاه پرندگان بسیار و محل رویش گل‌های فراوان است. گل و پرنده همیشه در ادبیات و در هنر ایران مورد توجه بوده است. نقشها و تذهیبها و طرح قالیهای ایران نیز زبازد دنیااست. گاه ایران را به کنایه (کشور گل و بلبل) شناخته‌اند. ما این کنایه را به تعبیر صدق این کلام می‌نگاریم که بواقع پهنه‌ی وسیع شعر، هنر و ادب این سرزمین، لبریز از توصیف مظاهر زیبایی و موهبت‌های الهی است و نقش گل و بلبل در انواع هنرها از دیوار مساجد تا سفال و قالیها و تا جلد کتابها و صفحات آنها گسترش دارد. خلاصه کلام آن که نقاشی گل و بوته ایران در نوع خود منحصر و با انواع دیگر خارجی قابل مقایسه نیست.

بخش دوم بررسی آثار محمدرضا بروسان



نقش خراسان دشکوفانه معماری ایرانی اسلامی



(تصویر ۱)

عنوان	شماره ثبت	سال خلق اثر	ابعاد	جنس کاغذ	تکنیک	محل نگهداری	ماخذ
جلد لاک	۹۳۰۲۲۴۷	۱۳۲۵	-	مقوا با عطف چرم	آبرنگ و گواش	موزه آستان قدس رضوی	آرشیو موزه

طرح: جلد از ترکیب متن متشکل از چند قاب و حاشیه در کادر عمودی تشکیل شده است.

نقش و رنگ: متن شامل یک قاب گل و بوته در وسط با زمینه مشکی که از یک گل محمدی و دو غنچه و دو گل نسترن و یک غنچه تشکیل شده است. امضا هنرمند در این قسمت قرار گرفته است. این قاب دارای دو سرتاج بوده که داخل آن شکوفه‌های پامچال بر زمینه مشکی نقش بسته است. اطراف این قاب گل و بوته، قابی دیگر شامل تشعیر نقوش ختایی طلایی بر زمینه سفید و در ۴ گوشه چهار لچک با نقش طلایی بر زمینه مشکی قرار دارد. دور این متن با دو ردیف حاشیه حل کاری و یک حاشیه ظریف تزئینی احاطه شده است.



نقش خراسان دشکوفانه معماری ایرانی اسلامی

حاشیه اصلی گل و مرغ به صورت قرینه اجرا شده است. گل‌های حاشیه به ترتیب از پایین به بالا گل سرخ (محمدی) کامل، گل نسترن، پرنده (با حالت نیمرخ و نگاه به چپ)، گل بداغ، گل نسترن، گل سرخ نیمه شکفته، گل نسترن، پرنده (با حالت نیمرخ و نگاه به راست)، گل بداغ، گل نسترن، گل سرخ نیمه شکفته و در آخر یک غنچه محمدی چیده شده است. قسمت بالا و پایین حاشیه با شکوفه‌های سیب و یک پرنده در وسط با حالت سه رخ تکمیل شده، نگاه پرنده در پایین و بالا عکس هم است. دور حاشیه نیز مشابه متن قاب شده است.



(تصویر ۲)

عنوان	شماره ثبت	سال خلق اثر	ابعاد	جنس کاغذ	تکنیک	محل نگهداری	ماخذ
جلد لاک	-	۱۳۲۵	۳۳,۸ * ۵۳,۲	مقوا با عطف چرم	آبرنگ و گواش	موزه آستان قدس رضوی	موزه آستان قدس رضوی

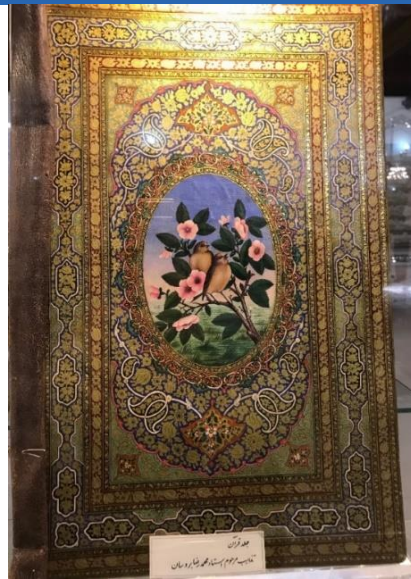
این تصویر و تصویر قبل شبیه هم بوده و فقط در قسمت‌هایی تفاوت دارند. تصویر قبل جزو تصاویر آرشیوی موزه و تصویر دوم مستقیماً توسط پژوهشگر از موزه عکاسی شده است. احتمال می‌رود این دو تصویر، پشت‌ورو یک جلد باشد. نوع کادر و قاب بندی مثل هم بوده است. تفاوت اول در گل‌های حاشیه بوده که به این ترتیب چیده شده است: گل سرخ (محمدی) صورتی، گل نسترن نارنجی، پرنده (با حالت نیمرخ و نگاه به داخل)، گل بداغ بنفش، گل نسترن نارنجی، گل بداغ آبی، گل محمدی نیمه شکفته، گل نسترن نارنجی، پرنده (با حالت نیمرخ و نگاه به بیرون)، گل بداغ یاسی، گل نسترن نارنجی.

تفاوت دوم در حالت پرنده‌های بالا و پایین حاشیه بوده که نگاه هر دو به سمت چپ بوده است.

تفاوت سوم در قاب وسط که در این تصویر امضا هنرمند دیده نمی‌شود.



نقش خراسان در شکوفایی معماری ایرانی اسلامی



(تصویر ۳)

عنوان	شماره ثبت	سال خلق اثر	ابعاد	جنس کاغذ	تکنیک	محل نگهداری	ماخذ
جلد لاکی	-	-	-	مقوا با عطف چرم	آبرنگ و گواش	موزه آستان قدس رضوی	آستان قدس رضوی

طرح: جلد متشکل از متن گل و مرغ و حاشیه تذهیب و نقوش هندسی در کادر عمودی اجرا شده است. جلد کاملاً قرینه و به صورت یک چهارم بوده است.

نقش و رنگ: وسط کادر و کانون توجه، یک قاب بیضی که در آن گل و مرغ انجام شده است. در این قاب دو پرند که یکی سه رخ و دیگری از زاویه روبرو روی شاخه‌ای با گلهای ریز صورتی نسترن نشسته اند. پشت زمینه این تصویر منظره‌ای از چمنزار و آسمان نقش بسته است. گلهای نیز از زاویه روبرو، نیمرخ و افتاده به تصویر در آمده است. دور این قاب ابتدا یک حاشیه حل کاری و بعد حاشیه‌ای از نقوش درهم تابیده اسلیمی به رنگ‌های سفید، صورتی، سبز، قهوه‌ای قرار دارد. بعد از این، قابی بیضی شکل با زمینه لاجوردی با نقوش سفید اسلیمی و طلایی ختایی، زمینه را پر کرده است. در این قاب دو سرتاج نیز قرار دارد. این قاب با پیچش‌های اسلیمی صورتی از لچک‌های گوشه جدا شده است. لچک‌ها با زمینه فیروزه‌ای و تشعیر نقوش ختایی به رنگ طلایی انجام شده است. قاب وسط با سه ردیف حاشیه حل کاری با رنگ زمینه مشکی و لاکی با نقوش طلایی، از حاشیه جدا شده است.

حاشیه پهن با قاب‌های هندسی شکل، قاب‌بندی شده است. قاب‌های اصلی با رنگ زمینه لاجوردی و قاب‌های کناری با رنگ زمینه فیروزه‌ای و نقوش طلایی تزیین شده است. و در نهایت دقیقاً با همان سه ردیف حاشیه حلکاری که در وسط اجرا شده بود، دور کار قاب گرفته شده است. در اثر امضا هنرمند به چشم نمی‌خورد.



نقش خراسان در شکوفانسر معماری ایرانی اسلامی



(تصویر ۴)

عنوان	شماره ثبت	سال خلق اثر	ابعاد	جنس کاغذ	تکنیک	محل نگهداری	ماخذ
جلد لاکه	۹۳۰۲۲۴۸	۱۳۰۹	۱۶ * ۲۶,۵	مقوا با عطف چرم	آبرنگ و گواش	موزه آستان قدس رضوی	آرشیو موزه

طرح: اثر از دو بخش متن و حاشیه در کادر عمودی انجام شده است.

نقش و رنگ: رنگ زمینه کل کار به رنگ نخودی بوده و متن کار، گل و بوته اجرا شده است. بوته گل شامل دو گل رز صدبرگ و چند غنچه می باشد. جهت گلها همه رو به بالا است. برگها نیز از زاویه روبرو، با حالتی خشک و ابتدایی ترسیم شده است. پردازها به صورت خطی و نقطه‌ای انجام شده و ظرافتی ندارد و برخی قسمتها به صورت لکه رنگ انجام شده است. امضا هنرمند در این بخش دیده می شود. متن با حاشیه‌ای ظریف قاب شده است. این حاشیه با نقوش رنگی بر زمینه طلایی تزیین شده است.

حاشیه دور کار از تکرار گلهای قرنفل به رنگ قرمز و گلهای چهار پر ریز آبی پر شده است. و در نهایت دور کار با حاشیه‌ای مشابه حاشیه وسط قاب شده است.



نقش خراسان دشکوفانر معمار ایرانی اساری



(تصویر ۵)

عنوان	شماره ثبت	سال خلق اثر	ابعاد	جنس کاغذ	تکنیک	محل نگهداری	ماخذ
پشت جلد لاکي	-	۱۳۰۹	۱۶ * ۲۶,۵	مقوا با عطف چرم	آبرنگ و گواش	موزه آستان قدس رضوی	موزه آستان قدس رضوی

طرح: پشت جلد در کادر عمودی، متشکل از متن و قاب حکاری است.

نقش و رنگ: یک بوته گل زنبق آبی بر زمینه قهوه‌ای سوخته نقش بسته است. نکته قابل توجه به تصویر کشیدن ریشه گل زنبق است. حاشیه‌ای ظریف حل کاری به رنگ طلایی دور کار را قاب کرده است.



نقش خراسان در شکوفه‌های معماری ایرانی اسلامی



(تصویر ۶)

عنوان	شماره ثبت	سال خلق اثر	ابعاد	جنس کاغذ	تکنیک	محل نگهداری	ماخذ
جلد روغنی با نقش گل و بوته	-	۱۳۲۳	-	مقوا	آبرنگ و گواش	موزه آستان قدس رضوی	کتاب گل و بته در هنر اسلامی

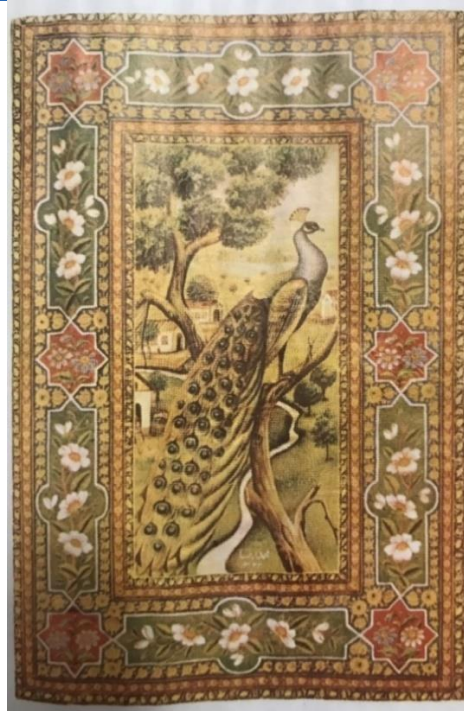
طرح: جلد با کادر عمودی شامل متن و حاشیه که به جز متن وسط، کاملاً قرینه است و دو طرف کاملاً بر هم منطبق است.

نقش و رنگ: متن از نقوش گل و بوته در قابی مستطیلی که بالا و پایین آن محرابی شکل است بر زمینه لاک‌ی تشکیل شده است. در این قاب یک گل رز صدف‌رنگ در بالا از زاویه روبرو و یکی در پایین به صورت نیمه شکفته از نمای بغل با دو غنچه و یک گل نسترن نارنجی مابین دو گل رز جای گرفته است. دو گل نسترن آبی نیز در پایین قرار دارد. ۴ گوشه اطراف این قاب، ۴ لچک با نقوش اسلیمی قرار دارد و فضای بین نیز تشعیر کار شده است. با فاصله یک حاشیه حل‌کاری ظریف حاشیه اصلی انجام شده است.

حاشیه اصلی به صورت قلمدانی قاب‌بندی شده است. در بالا و پایین دو قاب کوچک جای گرفته که در هر یک، یک گل رز نیمه شکفته، در ۴ گوشه حاشیه در هر قاب دو گل نسترن به حالت نیم‌رخ به رنگ نارنجی زرد به تصویر در آمده است. فضای سمت راست و چپ هر طرف، یک قاب با شاخه‌ای از شکوفه‌های سفید سیب و یک پرند از زاویه پشت بر زمینه سبز پر شده است. فاصله مابین این قابها، با بندهای اسلیمی پر شده است. دور کل کار را سه ردیف حاشیه حل‌کاری قاب کرده است.



نقش خراساد شکوفه‌های معماری ایرانی اسلامی



(تصویر ۷)

عنوان	شماره ثبت	سال خلق اثر	ابعاد	جنس کاغذ	تکنیک	محل نگهداری	ماخذ
دره پغمان در کابل افغانستان (جلد لاکي)	-	۱۳۲۱	-	مقوا	آبرنگ و گواش	موزه آستان قدس رضوی	کتاب گل و بنه در هنر اسلامی

طرح: جلد با کادر عمودی شامل متن و حاشیه در کادر عمودی اجرا شده است. این اثر تفاوت چشمگیری با دیگر آثار استاد بروسان دارد.

نقش و رنگ: در متن وسط کادر تصویر یک طاووس از نمای نیمرخ که بر روی شاخه درختی نشسته، کل تصویر را پر کرده است و پشت زمینه او منظره چند درخت و رود آب و چند خانه به چشم می‌خورد. امضا هنرمند نیز در همین بخش قرار گرفته است.

بعد از دو ردیف حاشیه حلکاری با زمینه قهوه‌ای و لاکي، حاشیه اصلی اجرا شده است. حاشیه به روش قلمدانی تقسیم‌بندی شده است. قاب‌ها به شکل هندسی و به رنگ سفید، به ترتیب یک قاب کشیده با زمینه سبز و یک قاب به شکل شمسه ۱۶ پر با زمینه لاکي چیده شده است. درون شمسه‌ها دو گل به رنگ سفید و آبی نقش بسته و در قاب‌های کشیده شکوفه‌های سفید بر زمینه سبز نقش بسته است. فضای بین قاب‌ها با نقوش طلایی بر زمینه تیره تشعیر شده است. هنرمند در حاشیه پرنده‌ای ترسیم نکرده است. همانند دوردیف حاشیه وسط، دور کار نیز تکرار شده است.



نقش خراسان دشکوفانه معماری ایرانی اسلامی



(تصویر ۸)

عنوان	شماره ثبت	سال خلق اثر	ابعاد	جنس کاغذ	تکنیک	محل نگهداری	ماخذ
تابلو امام خمینی	۲۰۵	۱۳۱۵	۷۹/۹۷	-	آبرنگ و گواش	کتابخانه آستان قدس رضوی	آرشیو کتابخانه

طرح: قاب با کادر عمودی که احتمالاً قبلاً برای عکس دیگری تهیه شده و بعداً عکس امام خمینی (ره) در آن قرار گرفته است.

نقش و رنگ: رنگ زمینه حاشیه طلایی که با قاب‌های قلمدانی قسمت‌بندی شده است. در قسمت بالا یک قاب بیضی با رنگ زمینه سفید که وسط آن با یک قاب کوچک دیگر جدا شده است و یک شاخه گل رز با دو گل و یک غنچه در آن ترسیم شده است. دو طرف این قاب کوچک، یک شاخه گل نسترن به رنگ آبی سفید نقاشی شده و یک پرند در حالت نیمرخ که بر شاخه نشسته است. دو طرف حاشیه در بالا نیز در فضایی بیضی شکل همانند گل و پرند بالا نقش بسته است.

قاب پایین کادر به شکل بیضی با زمینه سفید که در وسط امضا هنرمند و سال خلق اثر قید شده و دو طرف به شکل قرینه کار شده است. در هر طرف در وسط یک گل رز نیمه شکفته به رنگ صورتی و دو گل نسترن نارنجی در دو طرف قرار دارد. بین این گلها با شکوفه‌های آبی پر شده است. دو قاب پایین در دو طرف دو قاب محرابی شکل می‌باشد که در هر کدام دو بوته گل زنبق به رنگ آبی بنفش بر زمینه سفید نقش بسته است. چهار گوشه کادر با چهار بیضی با زمینه لاک‌پوش شده است. قاب‌های پایینی با دو گل رز نیمه شکفته به رنگهای صورتی و سبز پر شده است، همچنین شکوفه‌های آبی رنگ نیز به چشم می‌خورد. اما در دو قاب بالایی یک رز نیمه شکفته و یک گل نسترن نارنجی جای گرفته است.

بین دو قاب عمودی دو طرف نیز دو عدد بیضی افقی با زمینه لاک‌پوش قرار دارد که در آن دو شاخه گل نسترن به رنگ صورتی و آبی نقاشی شده است. فضای اطراف قاب‌ها نیز با نقوش طلایی پر شده است. جدول کشی وسط و اطراف قاب‌ها و همچنین دور کادر با یک حاشیه ظریف میناکاری آبی تزیین شده است.



بخش سوم بررسی سیر تحول آثار محمدرضا بروسان

در جدول شماره یک سیر تحول آثار محمدرضا بروسان به تفکیک و براساس هر دهه بیان شده است.

(جدول ۱) سیر تحول آثار محمدرضا بروسان

<p>زمینه کار یک رنگ، در متن گل و بوته فقط از یک گل استفاده شده و حاشیه نیز از تکرار یک گل تکمیل شده است. رنگ گلهای متن و حاشیه یکی است. پردازها درشت و گلبرگها با خط از هم جدا شده است.</p> <p>پشت جلد نیز بسیار ساده، پرداز برگها و گلها خطی و بدون ظرافت می باشد.</p> <p>*استفاده از یک نوع گل، رنگبندی محدود</p>	<p>(تصویر ۴) جلد لاک ۱۳۰۹ (تصویر ۵) پشت جلد ۱۳۰۹</p>	<p>دهه اول</p>
<p>در اجرای حاشیه از قاب قلمدانی استفاده شده و سادگی قبل مشاهده نمی شود. همچنین تنوع گلها هم از نظر نوع و هم رنگ قابل مشاهده است. گلها و برگها با پردازهای ظریف و سایه روشن اجرا شده است. تفاوت رنگ زمینه در بخشهای مختلف به چشم می خورد. پرند در لابه لای گلها طراحی شده است. هنرمند برای پر کردن فضاهای خالی از تشعیر بهره گرفته است.</p> <p>*قاب قلمدانی، تنوع گل و رنگ، اضافه شدن پرند به ترکیب، تشعیر</p>	<p>(تصویر ۸) تابلو امام خمینی ۱۳۱۵</p>	<p>دهه بیست</p>
<p>قاب قلمدانی با تزئینات بیشتر به کار برده شده و متن وسط از ترکیب چند قاب ایجاد شده است. در قاب وسط شاهد تزئینات اسلیمی و تشعیر هستیم. حاشیه های تزئینی بسیار پرکارتر شده و نقوش اسلیمی در حاشیه به کار برده شده است. گلها با حالات مختلف طراحی شده است.</p> <p>هنرمند از قاب هندسی در حاشیه استفاده کرده است. متن وسط به شکل منظره اجرا شده و طاووس در اثر به چشم می خورد که نوعی ابتکار در اجرای جلد می باشد.</p> <p>پشت و روی جلد، مثل هم با تفاوت های جزئی اجرا شده است. نوع جدید فضا سازی در متن با اضافه شدن سرتاج در این قسمت. تضاد رنگ در بخشهای مختلف متن به چشم می خورد. تشعیر به متن کار اضافه شده است. تنوع گلها و رنگ آمیزی بیشتر شده است.</p> <p>*فضاسازی متن با چند قاب، نقوش اسلیمی، قاب هندسی، قرار دادن منظره در متن وسط</p>	<p>(تصویر ۷) جلد لاک ۱۳۲۱ (تصویر ۶) جلد لاک ۱۳۲۳ (تصویر ۱) جلد لاک ۱۳۲۵ (تصویر ۲) پشت جلد ۱۳۲۵</p>	<p>دهه سی</p>
<p>ترکیب نقوش هندسی، اسلیمی، ختایی، تشعیر و گل و مرغ در این اثر قابل مشاهده است. هنرمند از پرند و گل و منظره در متن اثر استفاده کرده است. متن بسیار پرکار با قاب بیضی، دو سرتاج، تشعیر در دو زمینه با رنگهای متفاوت و تزئینات اسلیمی و حاشیه از ترکیب قابهای هندسی و تشعیر، اثری منحصربه فرد ایجاد کرده است که میتوان آن را در زمره آثار آخر استاد قرار داد. هنرمند تمام تزئینات را با رعایت تناسب و رنگبندی متنوع در یک قاب به کار برده است.</p>	<p>(تصویر ۳) جلد لاک</p>	<p>بدون تاریخ</p>



نقش خراسان در شکوفایی معماری ایرانی اسلامی

نتیجه گیری

در پاسخ به این سوال که ویژگی‌های صوری نگاره‌های محمدرضا بروسان محفوظ در موزه آستان قدس رضوی چیست؟ باید بیان شود که:

در مطالعه آثار این هنرمند شاهد بودیم که معمولاً آثار در کادر عمودی اجرا شده بود. همچنین در آثار این دوره تنوع گل در آثار کم بوده است. رنگ غالب زمینه در این بازه، محدود به سه رنگ بوده است. از نظر تنوع اثر به لحاظ گونه، آثار بیشتر کاربردی بوده و هنرمند به آرایش صفحات قرآن و اجرای جلد‌های لاک‌ی که بیشتر برای قرآن کاربرد داشته، پرداخته بود. کم‌کم با ورود به دوره پهلوی و سال‌های انتهایی کار استاد با تنوع گل و تنوع رنگ زمینه در آثار روبرو شدیم. هنرمند به جز جلد لاک‌ی به خلق تابلو و مرقع پرداخته است. در جدول ۲ ویژگی نگاره‌های محمدرضا بروسان به تفکیک بیان شده است.

(جدول ۲، آنالیز نگاره‌های محمدرضا بروسان)

گل‌های به کار برده در آثار	رنگ زمینه	نوع کادر	استفاده از دیگر عناصر و موجودات	تنوع آثار
محمدی، بداغ، نسترن، شکوفه سیب، رز، صدف، زنبق	سفید، مشکی، نخودی، سبز، لاک‌ی	عمودی	طاووس، پرنده	جلد لاک‌ی، تابلو

آستان قدس رضوی از دیرباز در بخش‌های مختلف پذیرای هنرمندان بوده است. نگارگران اغلب در بخش هنری کتابخانه مرکزی، به عنوان کارمند آستان قدس رضوی به خلق اثر و یا مرمت آثار قدیمی مشغول بوده‌اند. در نتیجه آثار ایشان در چهارچوب‌های مشخصی انجام شده، که تزئین صفحات قرآن، جلد‌های لاک‌ی، مرقعات و کارهای سفارشی را در بر گرفته است. پس این موضوع تا حدودی خلاقیت هنرمند را کم کرده و تنوع آثار به جای مانده را نیز کم کرده است. در حال حاضر نگاره‌های به جای مانده از این هنرمند در موزه، خزانه و کتابخانه آستان قدس رضوی نگهداری می‌شود. با توجه به آثاری که در دسترس بوده و مورد بررسی قرار گرفته این نتایج حاصل شده است که:

محمدرضا بروسان بیشتر به جلدآرایی پرداخته است. وی دستی توانا در اجرای تذهیب و گل‌ومرغ داشته و از اشکال هندسی نیز در خلق آثار استفاده کرده است. همچنین حاشیه گل‌ومرغ‌ها با قاب‌های قلمدانی خوشنویسی تزئین شده است. استاد بروسان برای خلق آثار، طی مرور زمان از عناصر تزئینی و شیوه‌های مختلف استفاده کرده و آثار پرکاری از تلفیق تشعیر، گل‌ومرغ و تذهیب را به تصویر در کشیده است. وی در نوع فضا سازی کادر و استفاده از نقوش تحت تاثیر مکتب هرات بوده و در استفاده از رنگبندی، نوع اجرا و گل‌ها تاثیر گرفته از مکتب کشمیر بوده است.



نقش خراساد شکوفان معماری ایرانی اسلامی

منابع:

- آژند، یعقوب. (۱۳۸۴). مکتب نگارگری تبریز و ((قزوین-مشهد)). تهران: فرهنگستان هنر.
- اینالو و صدرالسادات، جهان. (۱۳۶۷). گل و بته در هنر اسلامی. مشهد: بنیاد پژوهشهای اسلامی آستان قدس رضوی.
- پاکباز، رویین. (۱۳۷۹). نقاشی ایران از دیرباز تا امروز. تهران: چاپخانه شارنگ.
- توسلی، وحید. (۱۳۹۶). مکتب هرات: تحلیلی بر آرایه‌ها و تزئینات مصاحف قرآنی (بر اساس گنجینه قرآنی کتابخانه آستان قدس رضوی). مشهد: بنیاد پژوهشهای اسلامی. چاپ اول
- خلج امیر حسینی و فرشچیان، مرتضی. (۱۳۸۹). رموز نهفته در هنر نگارگری. تهران: کتاب آبان.
- رهنورد، زهرا. (۱۳۸۶). تاریخ هنر ایران در دوره اسلامی، نگارگری. تهران: انتشارات وزارت فرهنگ و ارشاد اسلامی.
- فرزانه، فهیمه. (۱۳۹۰). بررسی گل و مرغ در موزه و کتابخانه آستان قدس رضوی؛ نگاهی نو به نقاشی ایران. کارشناسی ارشد. تهران: دانشگاه شاهد. علی اصغر شیرازی.
- کریم‌زاده تبریزی، محمدعلی. (۱۳۷۰). احوال و آثار نقاشان قدیم ایران. لندن: انتشارات ساتراپ. چاپ سوم.
- کشمیری، مریم. (۱۳۹۶). تذهیب در ایران (تاریخچه، نقوش و اصطلاحات). تهران: سازمان مطالعه و تدوین کتب علوم انسانی دانشگاه‌ها (سمت). چاپ اول.
- ماچیان، حسینعلی. (۱۳۹۴). آموزش طرح و تذهیب. تهران: یساولی.
- محمدی، رامونا. (۱۳۸۹). تاریخ و سبک‌شناسی نگارگری و نقاشی ایرانی. تهران: فارسیران.
- مجرد تاکستانی، اردشیر. (۱۳۹۲). شیوه تشعیر (طراحی حیوانات) در هنرهای کتاب‌آرایی ایران. تهران: انتشارات یساولی. چاپ اول.
- مجرد تاکستانی، اردشیر. (۱۳۷۲). شیوه تذهیب. تهران: سروش (انتشارات صدا و سیما). چاپ اول.
- مهانی‌منش، زهره. (۱۳۷۹). معرفی نقاشان و تذهیبکاران کتابخانه آستان قدس رضوی.
- گرابار، اولف. (۱۳۹۰). مروری بر نگارگری ایرانی. ترجمه: مهرداد وحدتی دانشمند، تهران: موسسه تالیف، ترجمه و نشر آثار هنری متن.