



# نقش خراسان در شکوفایی معماری ایرانی اسلامی

نگاهی به هنر و معماری کلیسای مسروپ مقدس مشهد

حسن فضل<sup>۱</sup>، مدرس مدعو گروه معارف اسلامی، مؤسسه آموزش عالی فردوس، مشهد، ایران

## چکیده

یکی از آثار نسبتاً تاریخی که با فرهنگ و تاریخ شهر مشهد ارتباط دارد، کلیسای مسروپ مقدس یا ده دی این شهر است. مردم مشهد در طول عمرشان بارها از میدان ده دی عبور کرده و نظاره‌گر گنبدهای مخروطی با صلیب‌های بر فراز آنها در این کلیسا بوده‌اند اما هرگز در پی واکاوی و پرس‌وجو برای شناخت این کلیسای به‌نظر رمزآلود، برنیامده‌اند. شاید سالخورده‌گان از مراحل ساخت بنا و رفت‌وآمد ارمنیان به کلیسا و آمدوشد فرزندان آنها به مدرسه، خاطراتی داشته باشند اما نوجوانان، جوانان و حتی مردم میان‌سال مشهد از این مجموعه بنا بی‌خبرند. موضوع مقاله پیش رو، شناساندن این کلیسا است. شیوه نگارش مقاله به شکل توصیفی است. نگارنده در این باره به روش کتابخانه‌ای به بررسی و پژوهش در برخی منابع مکتوب پرداخته و به روش میدانی از طریق بازدید از بخش‌های مختلف کلیسای مسروپ مشهد، ضمن ارائه اطلاعات نسبتاً خوبی به علاقمندان آثار تاریخی مشهد، به معرفی ارمنی‌ها و فرقه گریگوری می‌پردازد.

**واژگان کلیدی:** ارمنیان، فرقه گریگوری، مسروپ مقدس، کلیساهای ارمنیان، هنر و معماری کلیسای مسروپ مشهد

## مقدمه

«ان الذین آمنوا والذین هادوا والنصری والصابئین، من آمن بالله والیوم الآخر و عمل صالحاً، فلهم اجرهم عند ربهم ولا خوف علیهم ولا هم یحزنون» (بقره/۶۲).

در حقیقت کسانی که [به اسلام] ایمان آورده و کسانی که یهودی شده‌اند و مسیحیان و صابئان، افرادی هستند که به خدا و روز بازپسین ایمان داشته و کار شایسته انجام داده‌اند پس اجرشان را پیش پروردگارشان خواهند داشت و نه بیمی برای آنان است و نه اندوهناک خواهند شد.

ایران، از هزاران سال پیش، سرزمین ادیان خوانده شده است و از ویژگی‌های بارز تاریخی آن، ارتباط، گفت‌وگو و زندگی مسالمت‌آمیز میان پیروان ادیان بوده و هست. از لحاظ تاریخی و جغرافیایی و همچنین از نظر نژادی و اجتماعی، هیچ کشور و ملتی همچون ایرانیان و ارمنیان با یکدیگر نزدیک نبوده‌اند. از زمان‌های پیش از تاریخ و بویژه از هنگام استقرار نژاد آریایی در سرزمین‌های آسیای صغیر، ایرانیان و ارمنیان دارای همبستگی‌های همیشگی و ناگسستنی بوده‌اند. دوستی و روابط برادرانه «کوروش هخامنشی» با «تیسگران بزرگ» ولیعهد ارمنستان که در تاریخ مسطور است، بهترین گواه مستند بر روابط و مناسبات دیرباز این دو ملت می‌باشد (<https://hoosk.ir/>).

<sup>۱</sup> . دانش‌آموخته دکتری تاریخ و تمدن ملل اسلامی،  
hf\_۱۹۶۷\_t@yahoo.com



# نقش خراسان در شکوفایی معماری ایرانی اسلامی

شهر مشهد در دهه‌های پیشین، موطن پیروان ادیان الهی بوده است. اینک نیز در این شهر، مسلمانان با فرقه‌های مختلف در کنار هم زندگی می‌کنند. پیش از انقلاب اسلامی، یهودیان، مسیحیان و زردشتیان، پیشه‌ها و مشاغل گوناگون داشته و در کمال آسایش و آزادی به مناسک و اعمال مذهبی در مراکز عبادی و مذهبی اختصاصی خویش پرداخته و پس از مرگ هم در آرامستان‌های خود دفن می‌شده‌اند. وجود این تسامح و تساهل نسبت به اقلیت‌های مذهبی، بسیار درخور توجه است. وجود دو کلیسای قدیمی و قبرستان‌های متروکه اقلیت‌ها در شهر مشهد این ادعا را اثبات می‌کند. حتی در سال‌های نخست پس از انقلاب اسلامی، وجود کتابفروشی در ساختمان کلیسای انجیلی خیابان جنت مشهد که به‌مثابه کلیسای وانک اصفهان، آزادانه اقدام به فروش عهدین (تورات و انجیل) و سایر کتب مذهبی می‌کردند، منتهای توجه و احترام به اهل کتاب، مطابق آموزه‌های اسلامی و سیره معصومان (ع) را نشان می‌داد. با مهاجرت مسیحیان از مشهد به تهران، این کلیساها به صورت متروکه باقی مانده است. کلیسای مسروپ مقدس (Saint Mesrop Armenian Church) در خیابان امام خمینی (ارگ) و نزدیک به میدان ده دی (سوم اسفند) واقع است. این کلیسا به نام‌های کلیسای ده دی و کلیسای مریم مقدس (اخبار ادیان، ش ۱۰: ۱۱؛ ملکمیان، ۱۳۸۰: ۱۰۵). هم گفته می‌شود. با توجه به ارزش‌های معماری و تاریخی بنا، این کلیسا در تاریخ ۲۵ مردادماه سال ۱۳۸۴ شمسی از سوی اداره میراث فرهنگی و گردشگری در فهرست آثار تاریخی - فرهنگی (ملی) کشور به ثبت رسیده است.<sup>۲</sup> (<https://www.chamedanmag.com/news>). در حال حاضر این کلیسا زیر نظر شورای خلیفه‌گری ارمنیان ایران<sup>۳</sup> اداره می‌شود.

نویسنده بر آن است که در این مقاله به این اثر تاریخی که کمتر مورد توجه و بررسی قرار گرفته بپردازد و تا حدودی هنر و معماری این بنای تاریخی را تشریح نماید. پیش از این هیچ مقاله یا کتابی به طور اختصاصی به معرفی این اثر نپرداخته است و تنها توضیحاتی مختصر درباره آن در گزارش‌ها، مقاله‌ها و سایت‌ها آمده است. گزارش عرضه‌شده توسط دو نفر از عزیزان دانشجویی که به میراث فرهنگی عرضه شده از دقت لازم برخوردار نبوده و کمتر قابل استناد است.

## ۱. خاستگاه ارمنیان

ارمنی‌ها از نژاد هندواروپایی و خانواده آریایی و شاخه «آرمن» هستند که بنا بر مدارک و شواهد تاریخی نیاکان آنها، در حدود پانزده سده پیش از میلاد حضرت مسیح (ع) از مناطق آسیای مرکزی به کناره‌های رودخانه سند مهاجرت کرده‌اند. این قوم پس از مدتی جلگه رود سند را رها کرده و به بین‌النهرین رفته‌اند. چند سال پیش از میلاد حضرت عیسی (ع) دوباره آهنگ هجرت نموده و بین‌النهرین را به سوی سلسله جبال قفقاز ترک کردند و دامنه‌های این رشته‌کوه‌ها را برای سکونت برگزیدند (رائین، ۱۳۵۶: ۴-۵).

## ۲. حضور ارمنی‌ها در ایران

<sup>۲</sup> . تا سال ۱۳۸۳ شمسی، ۱۷ کلیسای فرقه‌های کاتولیک، پروتستان، ارتدوکس و نستوری (نسطوری) و ۲۶ کلیسای ارمنیان فرقه گریگوری در فهرست آثار ملی به ثبت رسیده است (هویان، ۱۳۸۳: ۹).

<sup>۳</sup> . شورای خلیفه‌گری یک مرجع و سازمان دینی است که مسؤولیت اداره امور ارمنی‌های تهران و منطقه شمال کشور را برعهده دارد. این شورا در سال ۱۳۲۴ شمسی مطابق ۱۹۴۵ میلادی تأسیس شد. خلیفه‌گری ارمنی‌ها ی تهران دارای اساسنامه قانونی و زیر نظر سازمان اوقاف و امور خیریه جهت اداره امور کلیساها، مدارس، گورستان‌ها و رسیدگی به زندگی فرهنگی و اجتماعی ارمنی‌های حوزه تهران فعال است. کلیساهای ارمنیان در ایران برحسب موقعیت جغرافیایی در حوزه یکی از سه خلیفه‌گری واقع شده است: خلیفه‌گری آذربایجان، خلیفه‌گری تهران و خلیفه‌گری جلفای اصفهان که کلیسای مسروپ مشهد زیر نظر خلیفه‌گری تهران می‌باشد (هویان، ۱۳۸۲: ۱۵).



# نقش خراسان در شکوفایی معماری ایرانی اسلامی

نفوذ و گسترش مسیحیت در ایران به سده‌های نخستین میلادی بازمی‌گردد. این نفوذ از دو راه بین‌النهرین، که در دوره پیش از اسلام جزء ایران بود و ارمنستان، که در دوره اشکانی، شاهزادگانی از همین خاندان در آن حکومت می‌کردند، صورت گرفته است. پس از ورود مسیحیت به ایران، اقوام گوناگونی در قالب فرقه‌های مختلف، به این دین گرویدند و مبادرت به ایجاد مراکز مسیحی و مذهبی و ساخت کلیساها کرده‌اند. از مهمترین اقوام مسیحی ایران، ارمنیان هستند که در ادوار مختلف، بناهای مذهبی بسیاری در نقاط گوناگون ایران پدید آوردند (خان‌محمدی، تابستان ۱۳۹۰: ۱۷۷). ساخت کلیسای «تاتئوس» (طاطائوس/ تادئوس)<sup>۴</sup> مقدس در سده ششم یا هفتم میلادی در اطراف ماکو، یکی از بزرگترین یادمان‌های دینی ارمنیان در این سرزمین است. دست کم پنجاه سال پیش از آنکه شاه عباس صفوی ارمنی‌ها را به داخل ایران کوچ دهد، بازرگانان ارمنی در شیراز، بارانداز، خانه و کلیسا داشتند و از طریق مرکز ایران، شیراز و بندر گمبرون (بندرعباس) با هندوستان دادوستد می‌کردند (هویان، ۱۳۸۳: ۲۶). «هایگ عجمیان»، محقق نام‌آشنای ارمنی، حدود هفتاد سال پیش در قبرستان ارمنیان شیراز، سنگ مزارهایی یافته که تاریخ ۱۵۵۰ میلادی داشتند. این امر نشان می‌دهد که حداقل پنجاه سال پیش از مهاجرت بزرگ ارمنیان، بازرگانان ارمنی در شیراز مستقر بوده و کلیسا و خانه‌هایی داشته‌اند (<https://hoosk.ir/>).

شاه عباس در سال ۱۰۱۲ ه. ق/ ۱۶۰۳ م به قفقاز حمله کرده و بخش‌هایی از ایران را که در تصرف دولت عثمانی بود، آزاد کرد. او در سال ۱۰۱۴ ه. ق/ ۱۶۰۵ م حدود پنج‌هزار نفر از ارمنیان جلفای نخجوان را به اصفهان کوچاند و در زمین‌های اطراف زاینده‌رود مستقر کرد. آنها روستایی به نام جلفای نو بنا نهادند (قوکاسیان، ۱۳۴۷: ۱۳۹) و در سال ۱۰۱۶ ه. ق/ ۱۶۰۷ م به ساخت کلیسا در جلفا اقدام کردند. پس از درگذشت شاه عباس، اوضاع برای ارمنیان کمی دشوار شد زیرا جانشینان برای بدست آوردن مال و ثروت ارمنیان، به آزار و اذیت آنان پرداختند.

در زمان نادرشاه افشار، ارمنیان موظف شدند سالیانه ۶۰۵ هزار نادری به دربار بپردازند. کلیساهای ارمنیان بسته شد و برخی سران جامعه ارمنیان، دستگیر و کشته شدند. در این زمان عده‌ای از شهرهای بزرگ کوچ کردند و در روستاهای اطراف ساکن شدند. تعدادی نیز به هندوستان، هندوچین و جاوه رفتند. نادرشاه همچنین تعدادی از ارمنیان را به خراسان کوچاند. او بعدها نیز هنگام پیشروی به سوی قارص و ارزروم، شش‌هزار زن و مرد ارمنی دیگر را به خراسان کوچ داد (<https://hoosk.ir/>). ارمنیان علاوه بر اصفهان، در مناطق دیگر چون چهارمحال بختیاری، فریدن اصفهان و سلطان‌آباد (اراک) ساکن شدند. ایشان در سال ۱۳۱۹ ه. ق/ ۱۹۰۱ م، ۱۶۳ کشیش، ۱۸۷ کلیسا و ۷ وانک (دیر) داشته‌اند. تنها در شهر اصفهان، ۲۳ کلیسا ساختند که ۱۳ کلیسا پابرجاست. در سال‌های بعد تعداد کلیساها افزایش یافته و به ۲۲۰ عدد رسید (هویان، ۱۳۸۲: ۹؛ هویان، ۱۳۸۳: ۲۶).

هنگامی که نادرشاه کشته شد و سلطنت به کریمخان زند رسید، اوضاع ارمنیان بهتر شد زیرا کریمخان بمانند شاه عباس به ارمنیان مهر می‌ورزید و تسهیلات زیادی برای آنها فراهم می‌کرد. در زمان کریمخان زند در سال ۱۱۸۲ ه. ق/ ۱۷۶۸ م ارمنیان تهران اولین کلیسای خود را به نام «تادئوس بارتوقیموس» در کوچه ارمنیان، در محله بازار کنونی خیابان مولوی، بنا کردند (<https://hoosk.ir/>).

در دوره قاجار، ارمنیان مورد حمایت شاهان قرار گرفتند. آنان بیش از همه، از حمایت عباس‌میرزا و مظفرالدین‌شاه برخوردار شدند. تعداد زیادی از ارمنیان در زمان آقامحمدخان و لشکرکشی او به گرجستان و قفقاز، به ارتش فراخوانده شدند و مسؤولیت توپخانه را برعهده گرفتند. در زمان فتحعلی‌شاه نیز، وضع ارمنیان خوب بود. امیرکبیر هم آنها را در امور مهم مملکتی شرکت می‌داد (همان). البته باید گفت که در سال ۱۲۰۷ شمسی، به دنبال عهدنامه ترکمن‌چای، که در نتیجه شکست سنگین سپاهیان فتحعلی‌شاه قاجار از روسیه منعقد شد، بنابر اصل چهاردهم آن، ارمنیان ایران مجبور به ترک ایران و مهاجرت به روسیه شدند. لذا در این سال ۴۵ هزار تن از ارمنیان شهرهای تبریز، خوی، ارومیه، ماکو و سلماس با نظارت سرهنگ لازروف روسی به روسیه مهاجرت کردند (خان‌محمدی، تابستان ۱۳۹۰: ۱۹۵).

<sup>۴</sup> . یکی از حواریون حضرت عیسی (ع) که به همراه «بارتوقیموس» به مناطق جنوب ارمنستان و شمال غربی ایران برای تبلیغ دین مسیحیت آمد و به همراه جمعی به شهادت رسید (هوسپیان، بهار ۱۳۸۳: ۵۲).



### ۳. حضور ارمنی‌ها در خراسان و مشهد

بیشتر گفتیم که پیشینه حضور ارمنیان مشهد به دوره نادرشاه بازمی‌گردد. او شماری از ارمنیان جلفای نو اصفهان را به خراسان کوچ داد و پس از آن، در جنگ با عثمانی، خانواده‌هایی را از مناطق ارمنی‌نشین جلفای قدیم به مشهد منتقل کرد (مختاری و... زمستان ۱۳۹۴: ۲۵۷). نادرشاه افشار همچنین شش‌هزار خانوار ارمنیان را از ارزروم و سایر مناطق عثمانی به خراسان کوچ داد.

از آنجایی که خراسان با کشورهای آسیای میانه مرز مشترک داشت و پل ارتباطی میان این کشورها محسوب می‌شد، تاجران و صنعتگران مسیحی بسیاری از ایروان، قره‌باغ، نخجوان، ترکمنستان و روسیه به این منطقه مهاجرت کردند. رفته‌رفته مهاجران ارمنی از اواخر قرن نوزدهم میلادی و در زمان حکومت قاجار از مرزهای باجگیران و درگز وارد استان خراسان شدند و سپس در شهرهای مشهد، قوچان، نیشابور، شیروان، سبزوار، بجنورد، سرخس و درگز اقامت گزیدند.

در سال ۱۲۵۹ ش/۱۸۸۰ م، در شهر سرخس ۵۶۵۵ نفر ارمنی گزارش شده است (هولتسر، ۱۳۵۵، ج ۱: ۷۰). همچنین به ۴ روستای ارمنی‌نشین در منطقه درگز اشاره شده است (ملکمیان، ۱۳۸۰: ۱۴-۱۳). در منابع آمده است که ارمنی‌ها در جلفا در ۲۲ کیلومتری محمدآباد، مرکز ناحیه دره‌گز (درگز) کلیسایی ساخته‌اند (میرنیا، ۱۳۶۸: ۸۳۰).

درباره حضور ارمنیان در مشهد گفته شده که برخی از آنها در محله عیدگاه و اطراف آن ساکن شدند (<https://www.chamedanmag.com/news>). خانم دکتر عظیم‌زاده طهرانی در این باره می‌نویسد: «در مصاحبه با افراد مسیحی و مراجعه به سنگ قبرهای مسیحیان مشهد مشخص شد برخی از شوشی، قره‌باغ، ارومیه و دیگر شهرهای غربی و تعدادی نیز از شرق ایران یعنی قندهار و مولتان به مشهد آمده‌اند» (مختاری و... زمستان ۱۳۹۴: ۲۵۹). به این گروه باید مهاجران اصفهانی را هم افزود. نیز باید سربازان و افسران ارمنی روسی را نیز به جمعیت ارمنیان مشهد اضافه کرد که در زمان جنگ جهانی دوم وارد این شهر شدند (همان).

بتدریج ارمنیان در ساختار جمعیتی و حتی حکومتی مشهد پذیرفته شدند. به دوران پهلوی، جمعیت ارمنیان مشهد افزوده شد. جمعیت آنها در ۱۳۱۳ شمسی به ۳۶۰ تن و در ۱۳۱۷ شمسی به حدود ۱۱۰ تن رسید. پس از شهریور ۱۳۲۰ شمسی و ۲۸ مرداد ۱۳۳۲ شمسی، شماری از ارمنیان مشهد به تهران و برخی نیز به ارمنستان مهاجرت کردند. در ۲۹ مرداد ۱۳۳۹ شمسی تنها ۵۷ خانواده ارمنی در مشهد ساکن بودند. در اوایل دهه ۵۰، شمار ارمنیان به ۵۱ خانوار و در مجموع، به حدود دویست نفر رسید. در سرشماری ۱۳۴۵ شمسی، ۳۲۰ ارمنی زندگی می‌کردند؛ آنها در این زمان ۹۵ درصد مسیحیان مشهد را تشکیل می‌دادند. با وقوع انقلاب اسلامی، وضعیت زندگی ارمنیان مشهد تغییر کرد و شمار آنان به دلیل مسائل شغلی و دینی رو به کاهش نهاد. در آمار ۱۳۶۵ شمسی، کل مسیحیان مشهد ۲۱۰ نفر بوده که بیشتر این جمعیت متعلق به ارمنیان بوده است. در دهه بعد آمار ارمنیان مشهد باز هم کاهش یافت. در آمار ۱۳۷۵ شمسی، در نواحی مختلف مشهد، در مجموع ۶۱ نفر مسیحی وجود داشته است. پس از آن، این روند بازهم کاهش یافت و بیشتر ارمنیان به اصفهان و تهران مهاجرت کردند. یکی از منابع ثبت آمار ارمنیان گزارش‌های کلیساست. در انتخابات مجلس شورای اسلامی، در ۱۹ فروردین ۱۳۶۷ شمسی، در کلیسای ارمنیان ۵۹ نفر شرکت کردند. این آمار در سال‌های بعد کاهش یافت و در انتخابات شورای کلیسایی مشهد، در ۲۹ مهر ۱۳۷۹ شمسی، که در محل کلیسای ارمنیان برگزار شد، تنها ۲۳ نفر شرکت کردند.

بیشتر ارمنیان مشهد در محله ارگ، کوچه‌های خیابان امام خمینی کنونی و نزدیک کلیسای ارمنیان زندگی می‌کردند. با توسعه شهر، برخی در چهارراه دکترا ساکن شدند. البته در سال ۱۳۷۹ شمسی، یک خانواده ارمنی در بحرآباد ساکن بوده است (همان: ۲۶۰-۲۵۹).

### ۴. پیشه ارمنی‌ها





# نقش خراسان در شکوفایی معماری ایرانی اسلامی

تاجران ارمنی که از مناطق دیگر ایران مانند آذربایجان و اصفهان به استان خراسان نقل مکان کردند، به کارهای تجاری و صنعتی از جمله جواهرسازی و زرگری، امور سینمایی، خیاطی و غیره مشغول شدند. اکثر کارخانه‌های ارمنیان، تصفیه پنبه، تولید الکل صنعتی و پزشکی، قیرسازی و نخریسی بود (https://www.chamedanmag.com/news).

ظاهر امر نشان می‌دهد که آنان در انتخاب پیشه محدودیت داشته‌اند. یکی از مهمترین عرصه‌های فعالیت ارمنیان مشهد، تئاتر و سینما بوده است. ارمنیان در تأسیس شرکت برق مشهد نیز فراوانی داشتند. پس از مذاکرات مختلف میان کارخانه‌های تولید برق مشهد در ۱۳۱۶ شمسی و ترکیب آنها، شرکت برق مشهد شکل گرفت. در پی آن، «مالکم هاروطونیان» به سمت هیأت مدیره و «هاروطونیان» به سمت مدیر عامل شرکت انتخاب شدند (همان). نخستین کارخانه نخریسی خراسان متعلق به هاروطونیان در سال ۱۳۱۲ شمسی با خرید ماشین‌آلات از آلمان تأسیس شد. آنان اولین مغازه‌داران سبک جدید در مشهد بودند. از جمله این مغازه‌ها، مغازه «یروانت» (یرواند) بود که تقریباً همه چیز داشت: وسایل عتیقه، رادیو و تلویزیون که تازه وارد مشهد شده بود. چلوکبابی امید، در خیابان ارگ، مغازه دماوند متعلق به «گاسپاریان» و مغازه «بادریان» از مغازه‌هایی بودند که کالاهای لوکس و جدیدی مانند تن ماهی، ساردین و قهوه می‌فروختند. آنها برای نخستین بار خوراکی‌های جدیدی مانند کالباس به مشهد آوردند. بیشتر مغازه‌های ارمنیان در محدوده ارگ بود. اغذیه‌فروشی‌های مشهد نیز بیشتر در کوچه ارگ و در دست ارمنیان قرار داشت. از مهمترین این مغازه‌ها که در سال‌های پس از انقلاب اسلامی نیز به فعالیت خود ادامه دادند، مغازه «آراماییس سارکسیان» در میدان ده دی و مغازه «تیگران برزائیان» روبه‌روی باغ ملی بود (همان).

## ۵. فرقه ارمنیان گریگوری

ارمنیان از جمله اقوامی هستند که چندین قرن در کنار ایرانیان زیسته و بر زبان، فرهنگ و سنن یکدیگر تأثیر نهاده‌اند. سبب نامگذاری این فرقه مسیحی به گریگوری (گریگوری/گریگورین)، رسمیت یافتن آن در ارمنستان توسط توسط شخصی به نام گریگور روشنگر است. گریگور نخستین کلیسای ارمنی‌ها را در «جمیادزین» در نزدیکی «ایروان» بنیاد نهاد (هویان، ۱۳۸۳: ۲۵). ارمنی‌های ارمنستان هرگز به مذاهب کاتولیک و ارتدوکس ایمان نیاوردند. نخستین ارمنیان ارمنستان را دو تن از حواریون حضرت عیسی (ع) به آیین مسیحیت هدایت کردند. به همین دلیل کلیسای ارمنیان آنجا، کلیسای «حواریون» نیز نامیده می‌شود. کلیساهای ارمنی در ایران به این کلیسای ارمنستان وابسته هستند (ملکمیان، ۱۳۸۰: ۱۴-۱۳).

## ۶. گریگور کیست؟

«سورپ گریگور لوساوریچ» (Grigor Loosavrigh) در نیمه دوم قرن سوم میلادی از خانواده ایرانی اشکانی ارمنستان با عنوان «آناک»، به دنیا آمد. خانواده او از سوی حکومت به مرگ محکوم شدند. دایه کودک، او را نجات داده به قیصریه بیزانس برد. کودک نزد خانواده‌ای مسیحی بزرگ شده و بعدها در سلک روحانیون و مبلغان مسیحی درآمد. پادشاه اشکانیان ارمنستان، تیرداد سوم (Tirdat) که در سال ۲۸۷ میلادی از روم به ارمنستان باز می‌گشت، گریگور را به عنوان منشی خود برگزید و او را به ارمنستان برد. در یکی از اعیاد، به سبب اینکه گریگور از اهدای گل به یکی از خدایان خودداری کرد، تیرداد به دین او پی برد و چون گریگور دین خود را ترک نکرد، او را پس از شکنجه چندروزه در سیاه‌چال «خورویراب»<sup>۵</sup> به مدت ۱۴ سال زندانی کرد (آگا تانگوس، ۱۳۸۰: ۴۱). زمانی تیرداد دچار بیماری شد. به اصرار خواهر تیرداد، گریگور را به بالین او حاضر کردند و گریگور توانست او را مداوا کند. درمان پادشاه سبب شد که تیرداد به دین مسیحیت علاقه‌مند و سپس بگردد. حتی او به سال ۳۰۱ میلادی این دین را آیین رسمی ارمنستان اعلام کرده به تخریب معابد مشرکان بپردازد. ارمنستان نخستین کشور در جهان

<sup>۵</sup> این گودال یا سیاه‌چال در ساحل چپ رود ارس در نزدیکی شهر «آرتاشات» در کشور ارمنستان قرار دارد و کلیسایی در کنار آن ساخته شده است (برای اطلاع از نحوه شکنجه‌های گریگور، ر. ک: آگا تانگوس، ۱۳۸۰: ۶۵-۴۱). لازم به توضیح است که این نویسنده در سده پنجم میلادی زندگی می‌کرده است.

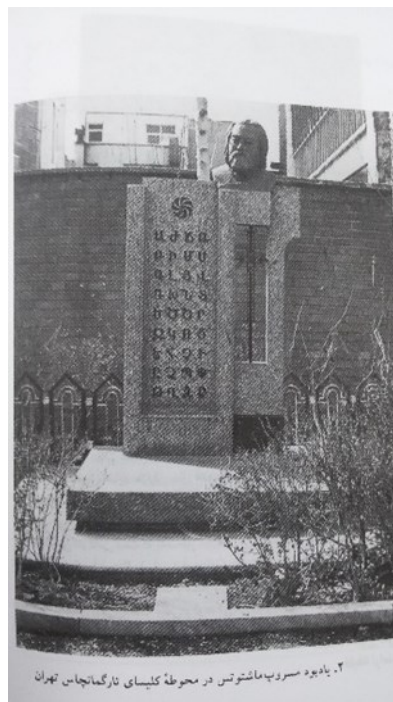


# نقش خراسان در شکوفایی معماری ایرانی اسلامی

است که مسیحیت، دین رسمی آن شده است. از آن پس ارمنیان به گریگور، لقب گریگور منور (روشنگر) دادند (هویان، ۱۳۸۰: ۱۰۰). دوازده سال بعد، امپراتوری روم مسیحیت را بطور رسمی پذیرفت (پورجعفر و شهیدی، ۱۳۸۸: ۱۰۹).

## ۷. مسروپ ماشتوتس کیست؟

مسروپ ماشتوتس (Mesrop Mashtots) در «هاتسکاش» از روستاهای ولایت «کارون» ارمنستان در یک خانواده روستایی به سال ۳۶۲ میلادی زاده شد و در سال ۴۴۰ میلادی درگذشت (غایبی، اردی بهشت و خرداد ۱۳۸۶: ۶۱۶). وی کاهنی بود که در ارمنستان، مسیحیت را تبلیغ می‌کرد. مسروپ متوجه شد که نداشتن یک خط واحد، ارتباط مردم را با دین، کمرنگ می‌کند پس برای حفاظت از دین و فرهنگ ارمنستان، خط ارمنی را ابداع کرد. پیدایش خط ارمنی باعث همبستگی ملی شد. ارمنی‌ها برای این کاهن، احترام زیادی قائلند و به او لقب «سورپ مسروپ» یا «حضرت مسروپ» داده و بسیاری از کلیساهایشان را به اسم او نام‌گذاری کرده‌اند (<https://blog.rahbal.com/surp-mesrob-church>). او علاوه بر ابداع خط ارمنی، نخستین مترجم آثار مکتوب به زبان ارمنی بود. مسروپ توانست با همکاری شاگردان خود، تمام آثار شناخته‌شده آن زمان را که به زبان‌های آشوری و یونانی وجود داشت، به زبان ارمنی ترجمه کند (لازاریان، ۱۳۸۲: ۲۸). وی آموزگار و بنیانگذار مدرسه ارمنی بوده و شاگردان بسیاری تربیت کرد (تصویر شماره ۱). از جمله شاگردان او «موسی خورنی» (خورناتسی) است که در حدود سال ۴۱۰ میلادی به دنیا آمد و در ۲۰ تا ۲۵ سالگی نزد مسروپ شاگردی نمود (خورناتسی، ۱۳۹۷: ۷). موسی، تاریخ‌نگار بزرگ ارمنی در سده پنجم میلادی است.



۲. یادبود مسروپ ماشتوتس در محوطه کلیسای تارگمانچاس تهران

تصویر شماره ۱، یادبود مسروپ ماشتوتس، محوطه کلیسای تارگمانچاس، تهران، منبع: کلیساهای ارامنه ایران، لینا ملک‌میان

## ۸. تأسیس کلیساهای ارمنی در ایران



# نقش خراسان در شکوفایی معماری ایرانی اسلامی

کلیساهایی که به دست ارمنیان در ایران ساخته شده‌اند، سابقه ۱۷۰۰ ساله داشته (هوسپیان، بهار ۱۳۸۳: ۵۳) و به سه دوره زمانی تعلق دارند:

- الف. کلیساهایی که از شروع انتشار مسیحیت تا سده چهارم میلادی بوجود آمدند؛
  - ب. کلیساهایی که در دوره صفوی ساخته شدند؛
  - ج. کلیساهایی که بعد از دوره صفوی تا قرن بیستم ساخته شدند (خان‌محمدی، تابستان ۱۳۹۰: ۱۷۷).
- در کشور ایران تاکنون ۳۱۲ کلیسای ارمنی شناسایی شده که برخی دائر و تعدادی ویرانه‌ای بیش نیستند (هوسپیان، بهار ۱۳۸۳: ۵۲).

## ۹. تأسیس کلیسای ارمنیان مسروپ مشهد

در گزارش‌های زمان نادرشاه، به ساخت یک کلیسا اشاره شده اما پس از آن و در دوره قاجار، از وجود کلیسا در شهر مشهد سخنی به میان نیامده است (مختاری و... زمستان ۱۳۹۴: ۲۷۰). گفته شده که پیش از احداث کلیسای مسروپ، ارمنیان ابتدا یک مکان عبادی در محدوده میدان گنبدسبز کنونی داشتند (مختاری و... زمستان ۱۳۹۴: ۲۷۰). نیز بیان شده است که ارمنیان شهر مشهد پیش از ساخت این بنا کلیسای خانگی داشته‌اند (<https://www.chamedanmag.com/news>).

ارمنیان مشهد در نامه مورخ ۱۳۱۷/۷/۲۶ شمسی به پاکروان، استاندار وقت خراسان، چنین نوشته‌اند: «چون ارمنیان مشهد تابع خلیفه‌گری جلفای اصفهان هستند و همه‌ساله یک روحانی از طرف هیأت روحانیان جلفا، بطور موقت، برای اجرای مراسم و آئین‌های دینی به مشهد مسافرت می‌کند ولی بدلیل افزایش جمعیت ارمنیان مشهد، که بیش از ۱۱۰ خانوار است و اجرای آئین‌های دینی چون تولد، ازدواج و دفن، نیازمند یک کشیش دائمی و تشکیل یک نمازخانه هستند، درخواست اجازه تشکیل یک نمازخانه نمودند». پاکروان نیز نامه‌ای برای وزارت کشور نوشت که به نخست‌وزیر ارجاع شد. او در ۳۰ آذر ۱۳۱۷ شمسی خطاب به وزارت کشور دستور عدم ممنوعیت احداث نمازخانه و اقامت کشیش مزبور در مشهد برای انجام آیین مذهبی را صادر کرد. ساخت کلیسا در سال ۱۳۱۷ش/ ۱۹۳۸م و با موافقت اسقف اعظم و به یاری خیرانی از جمله آقایان «هارووطنیان» و «کامیاران» آغاز و سه سال ادامه یافته و در سال ۱۳۲۰ش/ ۱۹۴۱م به پایان رسید. بنابراین قدمت بنا به اواخر دوره پهلوی اول و اوایل پهلوی دوم می‌رسد. نام این کلیسا، مسروپ گذاشته شده است. لازم به یادآوری است که کلیسای با این نام در شهرهای اراک، رشت و اهواز نیز وجود دارد.

چند سال بعد هیأت نمایندگان ارمنیان مشهد در ۳۰ مرداد ۱۳۲۳ شمسی خرید قطعه زمینی را در جنب خندق شهر (کال قره‌خان) که ظاهراً در گذشته یکی از دروازه‌های مشهد در آنجا قرار داشته، از شهرداری مشهد درخواست کرد. «آرمناک گورکیان»، رئیس هیأت کلیسای ارمنیان، پس از سه‌سال نامه‌نگاری توانست ۲۲۳ متر زمین را با اجازه وزارت کشور بمنظور ساخت بنای مسکونی برای خادمان کلیسای ارمنیان، از شهرداری مشهد خریداری کند. «آرمناک سانطوریانس»، رئیس و «خاچیک سافاریان»، منشی هیأت ارمنیان مشهد، پس از خرید زمین در ۱۳۲۷ شمسی و ثبت آن در مورخه ۱۷ مهر ۱۳۳۳ شمسی در دفترخانه شماره ۶، درخواست سند کردند (مختاری و... زمستان ۱۳۹۴: ۲۷۲-۲۷۰). این مکان به عنوان نمازخانه ارمنیان در سال ۱۳۳۰ شمسی سند خورده است.

در دهه‌های اخیر، کلیسای ارمنیان مشهد از نظارت خلیفه‌گری جلفای نو اصفهان خارج شده و از خلیفه‌گری ارمنیان تهران تبعیت می‌کند. پس از پیروزی انقلاب اسلامی، در این کلیسا همچنان مراسم مذهبی و نیایش برپا می‌شد و کشیشی برای مراسم عید پاک، عید تقدیس انگور و ژانویه از تهران به مشهد می‌آمد اما امروزه به علت مهاجرت ارمنیان مشهد مراسمی در این کلیسا برگزار نمی‌شود (همان: ۲۷۲). کلیسای ارمنیان مشهد پایگاه گردهمایی آنان از جمله انتخابات بوده است (همان: ۲۷۳).





# نقش خراسان در شکوفایی معماری ایرانی اسلامی

شایان ذکر است که این کلیسا، با توجه به ارزش‌های معماری و تاریخی آن، در ۲۵ مرداد ۱۳۸۴ شمسی از سوی سازمان میراث فرهنگی در فهرست آثار تاریخی و فرهنگی کشور با شماره ۱۳۳۷۰ به ثبت رسیده است (همان: ۲۵۹؛ روزنامه خراسان، ۳۰ فروردین ۱۳۹۵، ش ۳۲۶۴).

## ۱.۰ هنر و معماری کلیسا

### ۱.۱۰ معماری عمومی کلیساهای ارمنیان

کلیساهای ارمنی معماری خاصی دارند و از این رو به راحتی از کلیساهای سایر فرقه‌های مسیحی تمیز داده می‌شوند. مهمترین شاخص سبک معماری کلیساهای ارمنی، گنبد آن است که غالباً مخروطی شکل است. تمام این کلیساها در جهت شرقی - غربی ساخته می‌شوند. محراب آنها در بخش شرقی و از سطح نمازخانه (تالار) کلیسا مرتفعتر است و دو ردیف پلکان برای صعود به محراب تعبیه شده است. پلان کلیساهای ارمنی معمولاً صلیبی شکل است گرچه برخی کلیساها دارای پلان بازبلیک<sup>۶</sup> هستند (هویان، ۱۳۸۲: ۱۵).

درون کلیسا را معمولاً به سه بخش تقسیم می‌کنند:

الف. خیمه اجتماع (محل عوام)، همان تالار یا نمازخانه (شبستان) بوده که محل گردهمایی و نشست مدعوین است.  
ب. جایگاه مقدس (محل سرودخوانان)، این جایگاه، محل اجرای مراسم مذهبی و خواندن دعا و عشای ربّانی است. همچنین حوضچه غسل تعمید برای غسل کودکان با آب مقدس در اینجا قرار دارد.  
ج. جایگاه اقدس القدّوس (محراب)، در این جایگاه معمولاً میز مقدس (قربانی) قرار دارد. این مکان نقطه عطف و هدف محسوب می‌شود؛ بطوری که همه جایگاه‌ها و مؤمنان رو به آن ایستاده و همه مسیرها به آنجا ختم می‌شود (پورجعفر و شهیدی، ۱۳۸۸: ۱۱۵-۱۱۶؛ خان محمدی، تابستان ۱۳۹۰: ۱۸۷ و ۱۹۲).

البته به موارد فوق ورودی ناقوس‌خانه را باید اضافه کرد. همچنین اتاق‌های کوچک در دو جناح محراب که برای نگهداری لباس‌ها، کتاب‌ها و جام‌های مخصوص اختصاص داده می‌شود که آن را «آوانداتون» یا مکان امانت می‌نامند. معمولاً در اتاق جنوبی، انجیل، ظروف و دیگر اثاثیه و در اتاق شمالی، لباس‌های کشیشان نگهداری می‌شود (خان محمدی، تابستان ۱۳۹۰: ۱۸۷ و ۱۹۲).

تفکیک حریم سه بخش اصلی هر نمازخانه یعنی محل عوام، محل سرودخوانان و محراب، با ایجاد اختلاف سطح میان آنها صورت گرفته است بطوری که محل سرودخوانان بالاتر از محل عوام و محل محراب بالاتر از محل سرودخوانان قرار دارد. همچنین نرده‌های چوبی، دو بخش محل سرودخوانان و محل عوام را از هم مجزا می‌کند (همان: ۱۸۱).  
لازم به ذکر است که ارمنی‌ها برای انجام مراسم مذهبی برای درگذشتگان، کلیساهای کوچکی در آرامستان‌هایشان دارند که به آنها «مادور» می‌گویند (همان).

### ۲.۱۰ معماری کلیسای مسروپ مشهد

مساحت عرصه کلیسای مسروپ مشهد در گذشته وسعت بیشتری داشته است و شامل صحن (حیاط)، کلیسا، مدرسه ارمنیان، ساختمان اداری، کتابخانه، خانه سرایدار و خانه کشیش بوده است. کتیبه میراث فرهنگی که در کنار ورودی کلیسا نصب است، مساحت کلی بنا را ۲۱۹۳ متر ذکر کرده است. ورودی اصلی کلیسا و مدرسه از کوچه شمالی (با نام فعلی امام خمینی ۳۴/ کوچه شهید حمیدرضا زارع) بوده است چراکه ورودی جدید مشرف به کال قره‌خان مشهد است که بعد از انقلاب

<sup>۶</sup> . کلیسا مشتق از واژه یونانی «اکلیزا» به معنی فضایی برای گردهمایی مؤمنان و عبادت و رازونیاز با پروردگار است. همچنین به معنی جایگاهی برای حفظ میراث و هویت فرهنگی - مذهبی مؤمنان محسوب می‌شود (پورجعفر و شهیدی، ۱۳۸۸: ۱۱۳).

<sup>۷</sup> . یعنی درون کلیسا (تالار) در طول به سه نف (ناو) تقسیم می‌شوند.



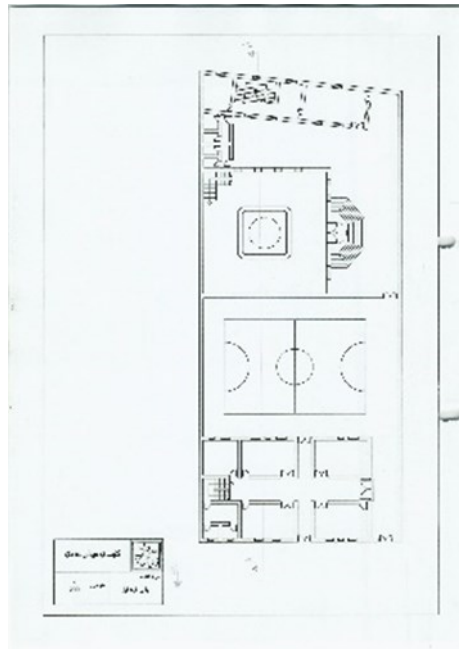


# نقش خراسان در شکوفایی معماری ایرانی اسلامی

با پوشش آن، خیابانی احداث شده (جانبازان) و قبلاً رفت و آمد از این مکان میسر نبوده است. با مهاجرت ارمنیان به تهران، اصفهان و تبریز، مدرسه که بافتی قدیمی و ظاهری آجرنما دارد، فروخته می‌شود. هم‌اکنون ورودی کلیسا از طریق در آهنی دو لت چهارچوب‌دار کوچکی با ارتفاع حدود ۱/۸۰ متر از خیابان جانبازان (امام خمینی ۳۶) که نزدیک به میدان ده دی است، میسر می‌باشد که تصویر یک صلیب بزرگ بر روی یک لت آن نشان‌دهنده وجود کلیسا است. شماره پلاک شهرداری کلیسا ۱۳ و ۱۵ است. مساحت فعلی زمین (عرصه) حدود ۴۹۴ متر مربع بوده و صحن کلیسا موزاییک‌فرش و جدید است.

حیاط در کلیساها که اغلب فاقد شکل منظم هندسی است، از لحاظ کاربردی دو نقش عمده ایفا می‌کند: یکی فراهم‌آوردن موقعیتی محفوظ برای نمازخانه که رکن اصلی کلیسا و مهم‌ترین بخش آن است و دیگری فراهم‌کردن محیطی آرام برای اجتماع ارمنیان هنگام برگزاری جشن‌ها و اعیادی است که در فضای باز برگزار می‌شوند (خان محمدی، تابستان ۱۳۹۰: ۱۹۴). قسمت جنوبی حیاط، ابعاد ۱۱/۵ در ۳ متر دارد (عطار و نجبا، ۱۳۸۴: ۶).

پلان ساختمان اصلی کلیسا تقریباً مستطیل‌شکل به طول ۱۶ و عرض ۱۰ متر در جهت شرق به غرب می‌باشد<sup>۸</sup> (تصویر شماره ۲). البته یکی از نویسندگان مساحت آن را ۱۰۲ متر مربع ذکر کرده است (میکائیلیان، ۲۰۲۱). ظاهر بیرونی بنای کلیسا همانند سایر مجموعه ابنیه، آجری و بندکشی‌شده و به خاطر وجود زیرزمین با سقف بسیار کوتاه، حدود یک متر از سطح زمین بلندتر می‌باشد. از فضای خالی زیرزمین کلیسا برای جلوگیری از سرایت نم و رطوبت زمین استفاده شده است. زیرزمین کلیسا دارای پنجره‌های متعدد کوچکی می‌باشد. دیوارهای شمالی و جنوبی هرکدام دارای سه پنجره هستند. ضلع غربی (ورودی) هم دارای دو پنجره متقارن است. پنجره‌ها به شکل عمودی و کشیده با قوس نیم‌دایره در بالا هستند. به سبب محوطه بزرگ و خالی اطراف بنا و قبل از احداث ساختمان‌های دیگر، کلیسا دارای سه ورودی بوده است که نمادی از خدای پدر، خدای پسر و خدای روح‌القدس هستند (پورجعفر و شهیدی، ۱۳۸۸: ۱۱۶-۱۱۵). تفاوت آجرچینی‌ها در دیوارهای شمالی و جنوبی مؤید این دیدگاه است و به نظر می‌رسد که بعدها ورودی‌های شمالی و جنوبی مسدود شده و تنها ورودی اصلی در سمت غرب کلیسا باقی مانده است.



تصویر شماره ۲، پلان کلیسای مسروپ مشهد و مدرسه ارمنیان، منبع: گزارش ثبتی کلیسای ده دی

<sup>۸</sup> . پلان بنا که توسط دو تن از دانشجویان تنظیم شده و در اختیار میراث قرار گرفته، از دقت لازم برخوردار نیست.



# نقش خراسان در شکوفایی معماری ایرانی اسلامی

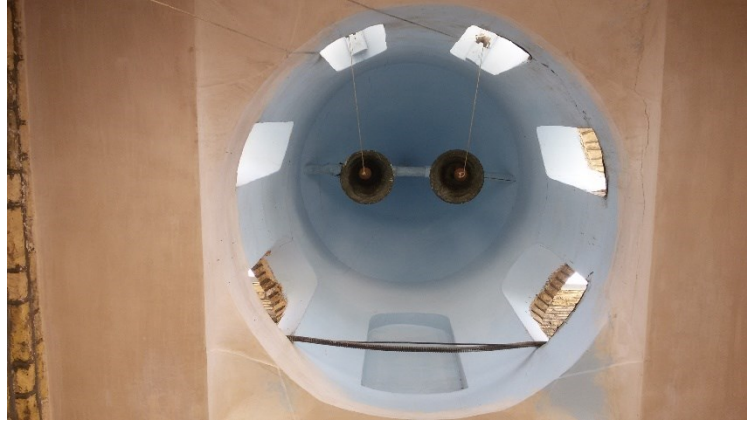
بر بلندای ورودی کنونی کلیسا، ناقوس‌خانه (برج ناقوس) است. این برج‌ناقوس‌ها در کلیساهای ارمنی عموماً در جبهه غربی و بر فراز پیشخوان ورودی ساخته شده است (خان‌محمدی، تابستان ۱۳۹۰: ۱۹۳). ناقوس‌خانه دارای گنبدی آجری است. این گنبد کوچکتر و پایینتر از گنبد اصلی روی محراب است (تصویر شماره ۳). دو ستون ورودی تا سطح زمین ادامه دارد اما دو ستون دیگر منضم به دیوار نمازخانه کلیسا است. در سقف گنبد دو ناقوس تعبیه شده که از اصفهان به مشهد آورده شده است زیرا ارمنیان مشهد در آن زمان تابع خلیفه‌گری اصفهان بودند (<https://www.chamedanmag.com/news>). برای نصب ناقوس کلیسا مشکل وجود داشت تا اینکه هنگام جشن‌های ۲۵۰۰ ساله شاهنشاهی، محمدرضا پهلوی دستور داد که برای روز جشن، ناقوس کلیساها به صدا درآید و ارمنیان از فرصت استفاده کرده و ناقوس‌ها را از اصفهان تهیه و نصب کردند (مختاری و ...، زمستان ۱۳۹۴: ۲۷۲). سقف گنبدی ناقوس‌خانه مخروطی‌شکل آجری و دارای ۷ دهنه یا دریچه عمودی طاق‌دار است که ارتعاش صداها منتشر شده از ناقوس‌ها را پخش می‌کند. البته یک دهنه یا حفره به خاطر انضمام به دیوار کلیسا بسته است (تصویر شماره ۴). لایه بیرونی آن همانند سقف نمازخانه، شیروانی (ورق گالوانیزه) می‌باشد. بر روی گنبد ناقوس‌خانه، صلیبی آهنی نصب است. ریسمانی برای تکان دادن ناقوس‌ها تعبیه شده که به یکی از ستون‌ها متصل است. کتیبه‌ای سنگی در بالای پیشخوان نصب شده است که متن آن به زبان ارمنی است و در زیر آن، تاریخ اتمام بنای کلیسا یعنی سال ۱۹۴۱ میلادی قید شده است (شریعت، ۱۳۹۳).



تصویر شماره ۳، ناقوس‌خانه کلیسا، عکس از نگارنده



# نقش خراسان در شکوفایی معماری ایرانی اسلامی



تصویر شماره ۴، سقف ناقوس خانه و دو ناقوس موجود، عکس از نگارنده

برای ورود به محوطه داخلی کلیسا بایستی از پنج پله سنگی با ارتفاع حدود ۲۰ و عرض ۳۵ سانتیمتر که ورودی کلیسا را تشکیل می‌دهند، بالا رفت. این پله‌ها زیر ناقوس‌خانه قرار دارند. واسط میان پله‌ها و در ورودی، ۱/۴۰ متر عرض دارد (عطار و نجبا، ۱۳۸۴: ۶). در ورودی کلیسا، یک در چوبی قدیمی با عرض ۱/۲۰ و ارتفاع ۲/۲۰ متر است (همان) که به دو صلیب و به شکل قرینه مزین است (تصویر شماره ۵). مطابق آموزه‌های مسیحی، راه ورود به نمازخانه باید به طور مستقیم، از روبه‌رو و از طریق ورودی غربی صورت گیرد بطوری‌که شخص به محراب پشت نکند (خان‌محمدی، تابستان ۱۳۹۰: ۱۸۱). پلان کلیسا بازلیک ستون‌دار به شکل مستطیل است که ۴ ستون در وسط سالن قرار دارد و ۸ ستون دیگر در دیوارهای بنا تعبیه شده و مجموع ستون‌های دوازده‌گانه، به تعداد حواریون عیسی مسیح (ع) بوده و معمولاً در کلیساها رعایت و ساخته می‌شود. گاه در برخی کلیساها این تعداد به ۱۶ عدد می‌رسد که ۴ قدیس نگارنده انجیل یعنی متی، یوحنا، لقا (لوقا) و مورقس (مرقس) را هم شامل می‌شود<sup>۹</sup> (پورجعفر و شهیدی، ۱۳۸۸: ۱۱۶-۱۱۵). ستون‌ها، منقوش به تصویر صلیب می‌باشند. سقف سالن کلیسا، به جز بالای محراب، شیروانی است. در ناحیه شرق نمازخانه، جایگاه مقدس (محل سرودخوانان) یا پایین محراب قرار دارد که با نرده چوبی از قسمت عوام جدا می‌شود (تصویر شماره ۶). این قسمت محل وعظ کشیش، حوضچه غسل تعمید و قرارگرفتن پیانو و گروه کر بوده که اکنون از وجود پیانو خالی است. در شرقی‌ترین قسمت، بالای محراب قرار دارد که مرتفعتر از نمازخانه کلیسا است و جایگاه‌ها و ورودی بدان متوجه است. محراب کلیساهای فرقه‌های مختلف مسیحیت، جهت خاصی ندارند درحالی‌که محراب کلیساهای ارمنیان بدون استثنا بسوی شرق است. به نظر می‌رسد که سبک میترانیسم به مسیحیت منتقل شده است؛ همان سمتی که محراب‌های مهرپرستان ساخته می‌شد تا نخستین پرتو خورشید به آنجا وارد شود<sup>۱۰</sup> (پورجعفر و شهیدی، ۱۳۸۸: ۱۱۳؛ خان‌محمدی، تابستان ۱۳۹۰: ۱۹۲). محراب به شکل فرورفتگی نیم‌دایره با قوس نعل اسبی است و برای حفظ حریم بوسیله دو پلکان در طرفین از بقیه فضاها جدا شده است. در بالای محراب، تصویر مصلوب حضرت عیسی (ع) و شمع‌های دوازده‌گانه قرار دارند. در این مکان، اسقف، کشیش و خادم کلیسا قرار می‌گیرند (تصویر شماره ۷). در طرفین شمالی و جنوبی نمازخانه

<sup>۹</sup> . براساس سنت هزارساله کلیسای ارمنیان، پیش از شروع بنای کلیسا می‌بایست ۱۶ عدد لوح با نام قدیسان به دست افراد معتقد، حمل و در مکان‌های تعیین‌شده در پی‌های کلیسا قرار داده شود (هوسپیان، زمستان ۱۳۹۲: ۹).

<sup>۱۰</sup> . پیش از گسترش دین مسیح در ارمنستان، ساکنان آن سرزمین مانند بسیاری از ایرانیان پیرو آیین میترانیسم و مهرپرستی بودند. پس از آن که در ۳۰۱ میلادی دین مسیح در ارمنستان و نواحی غربی ایران رواج کامل یافت، بسیاری از معابد به کلیسا مبدل و کلیساهایی که از این پس برپا شد تا مدتی از طرح معابد کهن تقلید می‌شدند (خان‌محمدی، تابستان ۱۳۹۰: ۱۸۳).





# نقش خراسان در شکوفایی معماری ایرانی اسلامی

طاقچه‌های متقارن ساده‌ای برای روشن کردن شمع ساخته شده که کف آن با شن مفروش شده است (تصویر شماره ۸). سقف نمازخانه، دوپوشه چوبی و شیروانی است که در شهر مشهد، ساخت اینگونه سقف‌ها در حدود پنجاه سال پیش و قبل از آن، معمول بوده است. البته سطح زیرین سقف از داخل با گچ پوشیده شده و تزئینات گچبری ساده‌ای دارد. روشنایی کلیسا توسط لوسترهایی قدیمی تأمین می‌شود که به سطح زمین نزدیک هستند و لزوم قرابت انسان‌ها به نور که جلوه خداوند است را نشان می‌دهند (تصویر شماره ۹). گنبد اصلی کلیسا نمادی از سر حضرت مسیح (ع) محسوب می‌شود و عناصر و اعضای دیگر کلیسا، اعضای بدن حضرت به شمار می‌روند (پورجعفر و شهیدی، ۱۳۸۸: ۱۱۶-۱۱۵). گنبد از بیرون با سیمان اندود شده و به سبب مرتفع‌بودن و داشتن صلیب آهنی مثبت‌کاری زیبا بر روی آن، از ساختمان‌های اطراف متمایز بوده و از خیابان امام خمینی (ارگ) و میدان ده دی (سوم اسفند) بخوبی مشاهده می‌شود (تصویر شماره ۱۰). در حاشیه زیر گنبد ردیفی از کاشی‌های سفید رنگ قرار دارد که منقوش به گلی سبزرنگ چهارپر است. در پایین این نوار کاشی، قوس‌های نیم‌دایره‌ای در کنار یکدیگر با کنار هم قرارگرفتن یک ردیف آجر کلوک تکرار می‌شود که تعداد آنها ۱۱ عدد است. در وسط هر قوس، پنجره‌ای کوچک قوسدار شیشه‌ای مشاهده می‌شود. این ۱۱ پنجره، پرتوهای نور خورشید را به فضای محراب انتقال می‌دهند (عطار و نجبا، ۱۳۸۴: ۵) (تصویر شماره ۱۱). در آیین مسیحیت ارمنیان گریگوری، استفاده از رنگ آبی در بالای محراب و تلؤلؤ نور منعکس‌شده از شیشه‌ها بر روی این رنگ علاوه بر ایجاد معنویت و روحانیت، بیانگر حضور عیسی مسیح (ع) و آمدن ایشان از آسمانهاست.



# نقش خراسان در شکوفایی معماری ایرانی اسلامی



تصویر شماره ۵، در ورودی نمازخانه، عکس از نگارنده





# نقش خراسان در شکوفایی معماری ایرانی اسلامی

تصویر شماره ۶، نمایی از پایین و بالای محراب، منبع: کلیسای مریم مقدس در مشهد، گوهر میکائیلیان،  
<https://fa.armradio.am/۲۰۲۱/۰۱/۱۳>



تصویر شماره ۷، بالای محراب  
منبع عکس: <https://www.chamedanmag.com/news>





# نقش خراسان در شکوفایی معماری ایرانی اسلامی



تصویر شماره ۸، طاقچه روشن کردن شمع، عکس از نگارنده



تصویر شماره ۹، نمای نمازخانه و پایین بودن لوسترها، عکس از نگارنده



# نقش خراسان در شکوفایی معماری ایرانی اسلامی



تصویر شماره ۱۰، نمای کلیسا از میدان ده دی، منبع: ویکیپدیا



تصویر شماره ۱۱، نمای بیرونی گنبد اصلی (روی محراب)، منبع: لست سکند

## ۱۱. اشیاء و محتویات درون کلیسا

در درون کلیسا تعداد معتناهی تابلو نصب شده است که غالباً نقاشی‌های حضرت عیسی (ع) و حضرت مریم (س) می‌باشد. البته تصاویر کلیساهایی همچون قره کلیسا در آذربایجان غربی و چند نقاشی شام آخر هم دیده می‌شود. قدمت برخی از این تابلوها به ۷۰ سال می‌رسد. طبق معمول تصویر بزرگ مصلوب حضرت عیسی (ع) در بالای محراب قرار دارد. ظروف قدیمی نقره این کلیسا همراه با تابلو سوزن‌دوزی شده حضرت مریم (س)، به موزه تهران منتقل شده‌اند



# نقش خراسان در شکوفایی معماری ایرانی اسلامی

(<https://lastsecond.ir/blog/9873-holy-masroop-church>). از پیانو و شمعدان‌ها خبری نیست چراکه چندی پیش از کلیسا به سرقت رفته‌اند. شمعدان‌های ارزشمند، مربوط به سال ۱۳۲۲ ش / ۱۹۴۳ م بوده است. البته هم‌اکنون ۱۲ شمع به تعداد حواریون حضرت عیسی مسیح (ع) در بالای محراب و در مجاورت تصویر حضرت قرار دارد. کتاب عهدین (تورات و انجیل) به زبان ارمنی هم در بالای محراب بر روی مکانی که برای آن تعبیه شده و هم در مجاورت محراب بر روی میز مقدس در پوشش پارچه‌ای قرار گرفته است. تصویر حضرت مریم (س) در حالی که کودک خود، عیسی (ع) را در آغوش دارد، روی میز مقدس در کنار عهدین دیده می‌شود. یک صلیب فلزی ساخت کاشان، مخصوص مراسم تقدس هم بر روی این میز قرار گرفته است. (مختاری و ...، زمستان ۱۳۹۴: ۲۷۲) (تصویر شماره ۱۲). تالار یا نمازخانه (شبستان) دارای ۱۴ نیمکت چوبی قهوه‌ای‌رنگ با اسکلت فلزی برای نشستن حضار در دو ردیف، بر روی فرشی قرار گرفته و راهرویی برای رسیدن به محراب ایجاد کرده است.



تصویر شماره ۱۲، میز مقدس، منبع: کلیسای مریم مقدس در مشهد، گوهر میکائیلیان،

<https://fa.armradio.am/2021/01/13>

## ۱۲. فضاهای دیگر کلیسای مسروپ

غیر از فضای اصلی کلیسا، بناهای دیگری هم در این مجموعه وجود دارد:

الف. مدرسه ارمنیان (آرین). مدارس ارمنی‌ها از سال ۱۸۰۷ میلادی بر مبنای نسبتاً صحیح و اصول امروزی استوار گردیده است (قوکاسیان، ۱۳۴۷: ۱۴۲). همانند سایر شهرها، ارمنیان مشهد نیز مدرسه‌ای مستقل داشتند. این مدرسه منضم به کلیسا ساخته شده که فرزندان ارمنیان در مقاطع مختلف به صورت مختلط در آن تحصیل می‌کرده‌اند. تاریخ دقیق آغاز فعالیت این مدرسه مشخص نیست. نام مدرسه ارمنیان در سالنامه معارف ۱۳۰۸-۱۳۰۷ شمسی، مدرسه ارامنه ذکر شده که ۶۳ دانش‌آموز و چهار کلاس داشته است. در آمارگیری ۱۳۱۱ شمسی، شمار دانش‌آموزان ۹۱ نفر بوده که ۱۶ تن از آنان بطور رایگان و بقیه با پرداخت شهریه تحصیل می‌کرده‌اند. همه ارمنیان، فرزندان خود را به این مدرسه نمی‌فرستادند و هیچ محدودیتی برای تحصیل آنان در مدرسه‌های مسلمانان وجود نداشت. با این حال در دوره دبیرستان، دانش‌آموزان ارمنی آزاد بودند در کلاس‌های درس دینی مسلمانان شرکت نکنند (مختاری و ...، زمستان ۱۳۹۴: ۲۸۲). با اجراء شدن سیاست تمرکز مدارس در خراسان و مطابق دستورالعمل وزارت معارف به اداره ایالتی معارف خراسان، نام مدارس اقلیت‌ها می‌بایست به نام‌های فارسی تغییر می‌یافت. پیرو این دستور، مسؤولان مدرسه ارمنیان در ۱۶ مهر ۱۳۱۳ شمسی، نام «آرین» را برای مدرسه برگزیدند (همان: ۲۸۱-۲۸۰).

بنای ساختمان مدرسه پس از کلیسای ارمنیان ساخته شده و سبک بنا مشابه دیگر مدارس مشهد است. ساختمان، ظاهر آجری بندکشی‌شده با سقفی شیروانی داشته و در دو طبقه در شمال ساختمان اصلی کلیسا احداث شده و دارای هشت کلاس و تالار اجتماعی بزرگ می‌باشد (تصویر شماره ۱۳). این مدرسه پس از پیروزی انقلاب اسلامی منحل و مدتی مدرسه ادب به





# نقش خراسان در شکوفایی معماری ایرانی اسلامی

ساختمان آن منتقل شد. (همان: ۲۸۲-۲۸۱). لازم به یادآوری است که ورودی کلیسا قبلاً از طریق در غربی این مدرسه بوده است. بین مدرسه و ساختمان کلیسا، فضای ورزشی بوده و پس از فروش مدرسه، دیواری الحاقی این دو بنا را جدا کرده است. ب. کتابخانه. همزمان با احداث بنای کلیسا در سال ۱۳۲۰ ش / ۱۹۴۱ م، کتابخانه‌ای در کلیسا تأسیس شده است. گفته شده این کتابخانه، میراث ارمنیان سبزواری و قوچان بوده که در سال ۱۳۴۰ شمسی توسط شخصی به نام «گاسپاریان» از سبزواری به این مکان منتقل شده است. کتابخانه زمانی حدود چهارهزار جلد کتاب داشته است. بیشتر این کتاب‌ها، قدیمی و به زبان ارمنی و روسی است (همان: ۲۷۳). البته الان حدود ۱۳۰۰ کتاب در کلیسا وجود دارد (شریعت، ۱۳۹۳). مکان کتابخانه احتمالاً در محل دیگری از کلیسا بوده و اکنون در بخش اداری، در قسمت جنوبی مجموعه، استقرار یافته است.



تصویر شماره ۱۳، نمای جنوبی مدرسه ارمنیان (آرین)، عکس از نگارنده

ج. خانه کشیش. در مجاورت کتابخانه یا بخش اداری کنونی کلیسا، خانه کشیش قرار دارد که شامل دو اتاق است. این قسمت مخروبه بوده و هنوز بازسازی نشده است.  
د. خانه خادم یا سرایدار. در انتهای جنوب شرقی مجموعه، خانه خادم کلیسا در دو طبقه ساخته شده است که مساحت بسیار کم با پلکانی کم‌عرض دارد و به سختی می‌توان از این پله‌های قدیمی بالا رفت. ضمن اینکه سرویس بهداشتی جدید در طبقه پایین این مکان احداث شده است.

## ۱۳. فعالیت‌های کنونی کلیسا

کلیسای ارمنیان مشهد تا اواخر دهه ۷۰ شمسی فعال بود. با مهاجرت ارمنیان از مشهد به تبریز، تهران و اصفهان، آخرین کشیش هم از کلیسا رفت. بنابراین کلیسا دیگر فعالیتی ندارد و غیر از مراسم خاص تک‌نفره یا خانوادگی ارمنیان، هنگام آمدن به مشهد و آن هم با ارائه کارت شناسایی ارمنی، هیچ‌گونه مراسم گروهی در این مکان برگزار نمی‌شود. محققان و افراد علاقه‌مند به مکان‌های تاریخی و مراکز مذهبی ادیان بایستی حتماً معرفی‌نامه از میراث فرهنگی و گردشگری داشته باشند.



# نقش خراسان در شکوفایی معماری ایرانی اسلامی

## ۱۴. اقدامات میراث فرهنگی و گردشگری

وزارت میراث فرهنگی، گردشگری و صنایع دستی نقشی اساسی در نگهداری کلیساهای ارمنیان داشته است. مرمت و بازسازی برخی از کلیساهای قدیمی مانند تاتووس مقدس یا قره کلیسا در ماکو، «استپانوس» مقدس در جلفا، «سرسیس مقدس» در خوی و نیز انتقال کلیسای «زور زور» از ژرفای دره به ارتفاعات امن و نیز ثبت ملی تعداد زیادی از کلیساهای، از اقدامات درخور توجه این وزارتخانه است (هویان، ۱۳۸۲: ۹). اداره کل میراث فرهنگی و گردشگری خراسان رضوی علاوه بر نقشه برداری، با مشارکت ارمنیان در سال ۱۳۹۶ خورشیدی، ۱۲۰ میلیون تومان اعتبار به منظور مرمت و بازسازی کلیسای ده دی در نظر گرفت. در طول سال‌های ۱۳۹۶ و ۱۳۹۷ اقداماتی در جهت تعمیر این مجموعه برداشته شد که به قرار ذیل است:

الف. استحکام‌بخشی و تعمیر دیوارهای کلیسا و بندکشی؛

ب. مرمت بام و ساخت آبروها و ناودان‌ها برای جلوگیری از نفوذ آب به درون بنا؛

ج. کف‌سازی و موزاییک‌کردن صحن کلیسا؛

د. تخریب سرویس بهداشتی از محل ورودی و مقابل کلیسا و احداث سرویس در انتهای جنوب شرقی مجموعه؛

ه. بازپیرایی محوطه داخلی.

## نتیجه‌گیری

معماری کلیساهای ارمنیان ایران معمولاً تلفیقی از معماری ارمنی و ایرانی است. ساختمان کلیسای مسروپ مشهد نیز به همین صورت است. وجود دو گنبد مخروطی‌شکل با صلیب تعبیه‌شده بر بلندای آن که گنبد کوچکتر، محل قرارگرفتن ناقوس-هاست و در منتهی‌الیه غرب ساختمان قرار دارد و گنبد بزرگتر که بر فراز محراب ساخته شده و در شرقی‌ترین قسمت ساختمان است، سبک معماری اختصاصی ارمنیان می‌باشد. نمای آجری و شیروانی‌بودن سقف، سبک معماری ایرانی و بویژه ساختمان‌های دهه‌های پیش از انقلاب را در شهر مشهد نشان می‌دهد. حتی مدرسه ارمنیان مجاور بنا با ساختمان‌های آموزشی شهر چندان تفاوتی ندارد. این مسأله بیانگر نفوذ قابل توجه شیوه و سبک معماری ایرانی در ساخت کلیسای مسروپ مشهد است. با نگرش به بخش‌های گوناگون کلیسا درمی‌یابیم که معمار ارمنی در عین پایبندی و حفظ رسوم و سنن خود، با تزیینات ایرانی آشنا بوده و از آنها استفاده کرده است اما چیزی که به روشنی دیده می‌شود این است که این نفوذ بیشتر در شیوه ساخت، مصالح مورد استفاده و معماری بیرونی ساختمان و ابنیه مجاور اتفاق افتاده و در شکل داخلی نمازخانه و گنبدها تأثیر کمتری داشته است.

## پیشنهادها

الف. اقدام و تسهیل در بازدید عموم؛

ب. اخذ ورودی از گردشگران داخلی و خارجی و صرف درآمد در بازسازی و حفاظت از بنا؛

ج. بازسازی نمای بیرونی حاشیه خیابان و بخش‌های مختلف از قبیل خانه کشیش و سرای خادم؛

د. خرید و بازپس‌گیری ساختمان مدرسه و استفاده از این مکان برای موزه و کتابخانه مربوط به ارمنیان؛

ه. اقدام برای جمع‌آوری مشخصات دقیق بنا و تنظیم پلان واقعی؛

و. معرفی کلیسای مسروپ از طریق تهیه پوستر و بروشور توسط میراث فرهنگی و گردشگری؛

ز. پی‌گیری و اقدام در جهت حفاظت از بنا توسط نیروی انتظامی یا حفاظت میراث فرهنگی و یا شورای خلیفه‌گری ارمنیان.

تشکر



# نقش خراسان در شکوفایی معماری ایرانی اسلامی

نگارنده مقاله لازم می‌داند از جنابان آقایان رحمانی، مدیر روابط عمومی و امور فرهنگی اداره کل میراث فرهنگی استان خراسان رضوی و اشرفی، مدیر کلیسا و نماینده شورای خلیفه‌گری ارمنیان ایران که مقدمات بازدید این‌جانب را از کلیسای مسروپ فراهم کردند کمال تشکر را داشته باشد. نیز سپاسگزار سرکار خانم پویان، مسؤول مرکز اسناد میراث فرهنگی مستقر در موزه بزرگ خراسان و آقای بختیاری مسؤول دفتر موزه بزرگ خراسان که در ارائه اسناد مربوط به کلیسای مسروپ (ده دی)، نهایت همکاری داشتند، هستم.

## منابع

۱. قرآن کریم.
۲. آگا تانگوس. (۱۳۸۰). تاریخ ارمنیان. ترجمه گارون سارکسیان. تهران: انتشارات نائیری. چاپ اول.
۳. بی‌نام. ارمنی‌های ایران. هور. مؤسسه خدمات تحقیق و ترجمه. <https://hoosk.ir>
۴. بی‌نام. تنها کلیسای ثبت ارمنیان در مشهد. <https://lastsecond.ir/blog/9873-holy-masroop-church>
۵. بی‌نام. (۱۳۹۵)، دوشنبه ۳۰ فروردین) ثبت ملی آرامستان و کلیسای آرامنه. روزنامه خراسان. ش ۳۲۶۴.
۶. بی‌نام. (۱۳۸۳)، آبان و آذر). کلیساهای تهران، تلفیقی از معماری کهن ایرانی و اروپایی. /خبر/دیان. ش ۱۰. صص ۱۱-۲.
۷. پورجعفر، محمدرضا و محمد شریف شهیدی. (۱۳۸۸). معماری کلیسا. تهران: انتشارات سیمای دانش.
۸. خان‌محمدی، بهروز. (۱۳۹۰)، تابستان). تحلیلی بر معماری کلیساهای تاریخی ارمنی در ارومیه. فصلنامه فرهنگی پیمان، ش ۵۶. صص ۱۹۷-۱۷۷.
۹. خورناتسی، موسی. (۱۳۹۷). تاریخ ارمنیان. ترجمه، مقدمه و حواشی: ادیک باغداساریان. تهران: نشر تاریخ ایران.
۱۰. رائین، اسماعیل. (۱۳۵۶/۲۵۳۶). ایرانیان ارمنی. تهران: انتشارات امیرکبیر. چاپ دوم.
۱۱. شریعت، مرجان. (۱۳۹۳). کلیسای مسروپ. بنایی تاریخی و مخروبه در دل مشهد مقدس. <https://www.tasnimnews.com/fa/news/1393/04/20>
۱۲. عطار، الناز و امیر نجبا. (۱۳۸۴). گزارش ثبتی کلیسای ده دی در فهرست آثار ملی. سازمان میراث فرهنگی و گردشگری خراسان رضوی.
۱۳. غایبی، اشکان. (۱۳۸۶)، اردی‌بهشت و خرداد). کلیسای مسروپ مقدس رشت. چیستا. شماره‌های ۲۳۹-۲۳۸. صص ۶۱۹-۶۱۶.
۱۴. فوکاسیان، هراند. (۱۳۴۷)، خرداد). آرامنه در ایران. ارمغان. دوره ۳۷. ش ۳. صص ۱۴۲-۱۳۸.
۱۵. لازاریان، ژانت. (۱۳۸۲/ش ۲۰۰۳م). دانشنامه ایرانیان ارمنی. تهران: انتشارات هیرمند.
۱۶. مختاری، علی و سمانه مختاری. (۱۳۹۴)، زمستان). نگاهی به حضور ارمنیان در مشهد و نقش اقتصادی و فرهنگی آنان. فصلنامه فرهنگی پیمان. ش ۷۴. صص ۲۸۸-۲۵۶.
۱۷. ملک‌میان، لینا. (۱۳۸۰). کلیساهای آرامنه ایران. تهران: دفتر پژوهشگاه فرهنگی.
۱۸. میرنیا. (۱۳۶۸). جلفا و کلیسای درگز. مجله آینده. ش ۱۵.
۱۹. میکائیلیان، گوهر. (۲۰۲۱م). کلیسای مریم مقدس در مشهد. <https://fa.armradio.am/2021/01/13>
۲۰. هوسپیان، شاهن. (۱۳۹۲)، زمستان). تاریخچه و معماری کلیسای مریم مقدس تهران. فصلنامه فرهنگی پیمان. ش ۶۶. صص ۱۷-۷.
۲۱. هوسپیان، شاهن. (۱۳۸۳)، بهار). نگاهی مختصر به تاریخ کلیساهای ارمنیان در ایران. فصلنامه فرهنگی پیمان. ش ۲۷. صص ۶۹-۵۲.





# نقش خراسان در شکوفایی معماری ایرانی اسلامی

۲۲. هولتسر، ارنست. (۱۳۵۵)، ایران در یکصد و سیزده سال پیش. ترجمه محمد عاصی. تهران: وزارت فرهنگ و هنر. چاپ اول.
۲۳. هوویان، آندرانیک. (۱۳۸۰)، ارمنیان ایران. تهران: مرکز بین‌المللی گفت‌وگوی تمدن‌ها. تهران: هرمس. چاپ اول.
۲۴. هوویان، آندرانیک. (۱۳۸۲). کلیساهای ارمنیان ایران. تهران: سازمان میراث فرهنگی و گردشگری.
۲۵. هوویان، آندرانیک. (۱۳۸۳). کلیساهای مسیحیان در ایران. تهران: سازمان میراث فرهنگی و گردشگری. انتشارات دستان.
۲۶. <https://blog.rahbal.com/surp-mesrob-church>.
۲۷. <https://www.chamedanmag.com/news>.